

# 's DORFBLATT

Igling und Holzhausen

Herausgeber Gemeinde Igling



## Wichtige Termine

genauere Infos siehe letzte Seite

- 01.05. Maibaumaufstellung
- 07.05. Pflanzenbörse
- 10.05. Vortrag Gartenfreunde
- 13.05. SV Igling Mitgliederv.
- 14.05. Jakobswegwanderung
- 21.05. Familienfest KITA
- 26.05. Reservistenfest
- 08.06. Ausflug Seniorenclub
- 16.06. Fronleichnam
- 23.06. Jhv. Gartenfreunde
- 26.06. Patrozinium Unterigling

## Amtssprechzeiten



Bürgermeister Günter Först

### VG Igling:

Donnerstag: 17:00 - 18:00 Uhr

### Feuerwehrhaus Holzhausen:

Donnerstag: 18:15 - 19:00 Uhr

Anmeldung möglich unter:

Telefon 08248 / 96 97 0

### Anschrift Gemeinde Igling:

Donnersbergstr. 1, 86859 Igling

Telefon: 08248 / 96 97 0

Homepage: [www.igling.de](http://www.igling.de)Email: [info@igling.de](mailto:info@igling.de)

### Öffnungszeiten VG-Igling:

Montag - Freitag: 08:00 - 12:00 Uhr

Montag: 14:00 - 16:00 Uhr

Donnerstag: 14:00 - 18:00 Uhr

Jahrgang 18 / Ausgabe 104

## Gemeindenachrichten

### Neubau Kita

Die Kellerdecke ist betoniert, doch der Krippenbau ist noch nicht so recht in Schwung gekommen.

Zunächst haben die frostigen Nächten den Bau verzögert, aber vor allem die Insolvenz der Tiefbaufirma hat die Gemeinde vor größere Probleme gestellt.

Dankenswerterweise kann uns die Firma Kölbl aus Apfeldorf in Kürze durch ihren Einsatz weiterhelfen. Hoffen wir, dass die weiteren Arbeiten jetzt zeitnah weitergehen können. Noch ist die Fertigstellung für Sommer 2023 geplant.



### Regenrückhaltebecken

Langsam nimmt der Damm entlang des Iglinger Weges und des Eisenbahndammes (hier im Bild) Formen an. Viel Bodenmaterial, das beim Bau der Umgehungsstraße von Lengenfeld übrig war, wurde hier in Igling verbaut. Auf Grund des anmoorigen Untergrundes bei den Singoldwiesen musste auch ein Teil des angefahrenen Materials mit Kalk vermischt werden, um eine bessere Stabilität des Dammes zu erreichen. Viele Fuhren mussten bis jetzt schon von den Holzhausern ertragen werden. Leider waren nicht immer alle Fahrzeugführer, die sich auf dem



*Der Damm des Regenrückhaltebeckens entlang der Bahnlinie, nahezu höhengleich*

Iglinger Weg begegneten, Partnerschaftlich unterwegs. Als Bürgermeister habe ich bei den wöchentlichen Baubesprechungen immer auch darauf hingewiesen, dass gerade die

**Email-Adresse für Ihre Beiträge: [dorfblatt@igling.de](mailto:dorfblatt@igling.de)**

Schwerlastfahrzeuge besser auf die „Schwächeren im Verkehr“ aufpassen sollten. Da die Baumaßnahme noch viele Monate dauert, werden wir als Gemeinde weiter bemüht sein, die Partnerschaft auf der Straße einzufordern.



Neben dem Dammbauwerk sind die Vorarbeiten für den Stauwerksbau in vollem Gange. Betonpfeiler wurden im Untergrund schon errichtet, damit später das Bauwerk sicher steht. Ein ca. 8 m tiefes Loch ist derzeit zu sehen, wo in Kürze die Betonarbeiten für die Bodenplatte des Staubauwerks beginnen werden. Bei den Aushubarbeiten wurden auch zwei Fahrräder und 8 Kleinbildschirme ausgebaggert - der Verursacher für die wilde Elektroschrottablagerung konnte nicht ermittelt werden. Nach derzeitigem Stand soll Mitte 2023 die Baumaßnahme Regenrückhaltebecken fertig sein. Leider wurde das Kabel für die Ampel auf Höhe von Regens-Wagner Holzhausen, die für die Bewohner einen sicheren Übergang gewährleisten soll, mutwillig durchtrennt. Wer hierzu etwas beobachtet hat, kann sich gerne vertraulich an die Gemeinde wenden.

## Einhalten von Ruhezeiten

Auch wenn wir als Gemeinde regelmäßig darauf hinweisen, erreichen wir mit unserer Bitte scheinbar nicht alle Mitbürgerinnen und Mitbürger in unserer Gemeinde. Regelmäßig kommen bei uns Beschwerden an. So mäht der eine um 13.00 Uhr den Rasen, der andere lässt um 13:15 Uhr den Laubbläser an usw.

Deshalb bitte ich Sie zu Beginn der Rasenmähsaison auch heuer wieder sehr herzlich, die allgemein gültigen Ruhezeiten (Mittag: 13 - 15 Uhr, Nacht: 20 - 7 Uhr) in unserem Ort einzuhalten.

Außerdem gilt die ganztägige Sonn- und Feiertagsruhe von 00.00 bis 24 Uhr für alle Bundesländer (Feiertagsschutz-Verordnung, FSchVO).

Denken Sie daran, dass sowohl kleine Kinder, kranke Mitmenschen aber auch viele ältere Leute ihre Mittagsruhe brauchen. Bitte üben Sie Rücksicht und halten Sie sich an die vorgeschriebenen Ruhezeiten. Ihre Nachbarn werden es Ihnen danken.

## Straßenreinigung

Ich darf Sie alle bitten die Gehweg- und Straßenreinigung regelmäßig vorzunehmen. Es ist nur wenig Zeit die jeder benötigt, aber für unser liebenswertes Dorf ist es immer wieder ein Muss. Vor allem aber ist es auch für den Abfluss des Regenwassers notwendig, die Straßenrinnen von Bewuchs und Unrat frei zu halten. Ich danke allen, die regelmäßig ihrem Straßenreinigungsdienst nachkommen.

## Klimaschutz geht uns alle an: Solar- und Gründachkataster

Durch das neu erstellte **Solarpotentialkataster** für den Landkreis Landsberg am Lech können Interessierte in jeder Gemeinde des Landkreises die Eignung ihres eigenen Hausdaches für die Nutzung der Solarenergie zur Erzeugung von Strom oder Warmwasser aufdecken.

Ergänzt wird das Solarpotentialkataster von einem **Gründachkataster**, das Auskunft darüber gibt, ob das Dach sich alternativ für eine Dachbegrünung eignet. In Zeiten von häufigen heißen Sommertagen ein wichtiger Beitrag zur Anpassung an den bereits spürbaren Klimawandel.

Machen Sie den Test unter <http://www.solarkataster-lkr-landsberg.de/>

## Erneuerung Schulstraße und Gehweg

Die Schulstraße mit Gehweg im Westen erstrahlt in neuem Glanz.

Wir möchten uns bei Ihnen für die Geduld während des Umbaus der Schulstraße bedanken. Hoffen wir,

dass die Erneuerung der Straße nicht dazu führt, dass noch schneller gefahren wird, als bisher schon.



Nehmen wir Rücksicht auf Kinder, die alleine zur Schule gehen oder mit ihren Eltern zur Kindertagesstätte unterwegs sind.

## Regionalbudgetförderung



In Kürze erwarten wir die Entscheidung und hoffentlich auch Zusage für unsere beiden Projekte aus der Regionalbudgetförderung:

Erneuerung und Verbesserung des Radrastplatzes am Via Claudia Radweg und Biodiversität in der Ortsmitte u.a. mit Errichtung einer Trockenmauer und Benjeshecke.

Mitglieder des Radlervereins, des Gartenbauvereins und der Freiwilligen Feuerwehr wollen mit den Fördermitteln aus der EU, zusammen mit der Gemeinde, diese beiden Aktionen durchführen, um unsere Gemeinde attraktiver zu gestalten.

## Gewerbegebiet und Baugebiet Nassenwang in Igling

Bei beiden Baugebieten startet die Firma Kutter nach Ostern mit den Erschließungsmaßnahmen. Während im Gewerbegebiet schon ein Teil der Plätze vergeben ist, wird der Gemeinderat über die Vergaberichtlinien der Bauplätze im Nassenwang in der Maisitzung beraten und voraussichtlich entscheiden.

Danach werden die Richtlinien für eine Bauplatzantragstellung auf der Internetseite der Gemeinde veröf-

fentlicht werden.

Unabhängig von der Erschließung für Kanal und Wasser durch die Gemeinde hat sich die Firma Biogas Höfler aus Igling um die Versorgung des Neubaugebietes mit Nahwärme beworben und diesem Antrag hat der Gemeinderat zugestimmt.

## Die Glasfaser kommt

**In Kürze beginnt LEW TelNet in Holzhausen mit der Erschließung durch die Firma EKL.**

Wie wir von der LEW TelNet erfahren haben, wird der Glasfaserausbau für die Gemeinde Igling im Ortsteil Holzhausen starten. Wir haben die Pläne erhalten und konnten dabei erkennen, dass wir in Holzhausen einige Straßen und Gehwege für die Verlegung des Breitbandes aufbrechen müssen. Teilweise wollen wir dabei auch die Stromleitungsverorgung für Straßenlampen verbessern und Erdkabel verlegen lassen. Im Bereich Grünten-, Alpen-, Zugspitzstraße werden die Baumaßnahmen beginnen. Unannehmlichkeiten bei der Nutzung der Straßen und Gehwege werden unausweichlich folgen - bitte haben Sie dafür Verständnis.

Die Baumaßnahmen dienen dazu, dass unsere Gemeinde sich am Fortschritt der Digitalisierung beteiligt und Sie das schnelle Internet als Abnehmer bald nutzen können.

Noch vor Beginn der Tiefbauarbeiten führt das beauftragte Bauunternehmen seit April Begehungen bei den Haushalten durch, die einen Glasfaserdirektanschluss mit LEW Highspeed beauftragt haben. Dabei wird der genaue Verlauf der Hauseinführung festgelegt. Die Hausbegehungen finden unter entsprechenden Corona-Schutzvorkehrungen statt.

**Für Igling gilt:** Aktuell wurde bekannt, dass hier die Firma Fackler den Zuschlag zum Ausbau erhalten hat. Die Firma Fackler hat für die LEW TelNet z.B. letztes Jahr den Ausbau in Schwabmühlhausen durchgeführt und - wie mitgeteilt wird - hier sehr gute Arbeit geleistet.

Wir werden in Kürze ein erstes Gespräch führen, bei dem wir erfahren, wann es auch in Igling mit dem Breitbandausbau weiter geht.

## LEW Highspeed für Nachzügler zum Sonderpreis

Haushalte, die LEW Highspeed mit einem Glasfaserhausanschluss bisher noch nicht gebucht haben, können diesen jetzt noch zum Sonderpreis von 399 Euro beauftragen.

„Diese besonderen Konditionen gelten noch bis zum Abschluss der Bauarbeiten“, erklärt Johannes Stepperger, Geschäftsführer von LEW TelNet. „Das ist eine Chance, die sich Bürgerinnen und Bürger in Igling nicht entgehen lassen sollten. Später fallen weitaus höhere Kosten an.“

### Online-Verfügbarkeit prüfen:

Auf [www.lew-highspeed.de](http://www.lew-highspeed.de) können interessierte Hauseigentümer prüfen, ob ihre Adresse im Ausbaugebiet liegt, und den Glasfaseranschluss in Verbindung mit einem LEW Highspeed Produkt direkt buchen.

Für den Vertragsabschluss über die Website erhalten Sie einen Bonus von 40 Euro.

## Straßenlampe defekt

Vor einiger Zeit wurde in Igling ein Strommast durch Sturm beschädigt. Ein Stromausfall, auch der Straßenlampen im Zeilweg, war die Folge.

Die mehrmaligen Meldungen bei der LEW in Buchloe fielen nicht auf fruchtbaren Boden. Zwar wurde die Stromversorgung für die Haushalte in Gang gebracht, beim Strom für die Straßenlampen war eine sofortige Reparatur nicht möglich.

Trotz erneuter Hinweise durch die Verwaltung und den Bürgermeister dauerte es einige Wochen, bis die Straßenlampen im Zeilweg wieder leuchteten. An dieser Stelle möchte ich noch einmal darauf hinweisen, dass es für die Meldung von defekten Straßenlampen eine extra Telefonnummer gibt, um dies anzuzeigen.

**Diese Nummer ist auch in unserem Dorfblatt auf Seite 26 abgedruckt.**

Nachdem die Lichtmasten auch mit Nummern versehen sind, können sie genaue Angaben zur defekten Straßenlampe machen. Nehmen Sie diesen Service an und melden Sie eine defekte Lampe direkt bei der LEW in Buchloe. Ich danke allen schon jetzt für diese Unterstützung

***Der Bürgermeister war in den letzten Wochen wieder unterwegs, um allen Jubilaren herzlich zu gratulieren....***

Aus Datenschutzgründen werden diese nur in der Druckausgabe benannt.

***Er wünschte im Namen der Gemeinde allen gute Gesundheit und überbrachte ein kleines Geschenk.***

## Stadtradeln 2022

„Mach mit - bleib fit“, unter diesem Motto darf ich auch heuer wieder alle einladen beim Stadtradeln mitzumachen. Die Auftaktveranstaltung des Landkreises wird am **16.06.2022** sein.

Melden Sie sich bei einem Verein in Igling an, für den Sie ihre gefahrenen Kilometer angeben wollen.

## Parken auf dem Gehweg



Ob wie hier in der Kauferinger Straße oder z. B. in der Bahnhofstraße, dem Östfeldweg usw., Gehwegparker zwingen Kinder, ältere Personen, Eltern mit Kinderwagen die Straße zu nutzen.

Bitte denken Sie beim Parken daran.



## Information zum Wasser

### Der Bürgermeister der Gemeinde Igling Landkreis Landsberg am Lech

Günter Först  
Gemeinde Igling  
Donnersbergstraße 1  
86859 Igling  
Telefon: 0 82 48 / 9697 30  
Telefax: 0 82 48 / 9697 40  
Mobil: 0170 4987749  
E-Mail: buergermeister@igling.de

#### Wir geben eine Information der Stadtwerke Landsberg am Lech weiter: Info an die Bürgerinnen und Bürger zum Thema: Wassersparen

Sehr geehrte Bürgerinnen und Bürger,  
aufgrund der Wintertrockenheit und der lang anhaltenden Dürre in diesem Frühjahr können unsere Quellen des Wasserzweckverbandes in Erpfting nur sehr reduziert Wasser schütten. Derzeit beträgt die aktuelle Schüttung gegenüber dem Vorjahreshoch nur noch ca. 41 % !

Viele Menschen in unserer Umgebung haben in den vergangenen Wochen die strahlende Sonne genossen und dabei vermutlich gar nicht bemerkt, dass sie eine historische Trockenperiode erleben. An 51 Wetterstationen des Deutschen Wetterdienstes in Bayern hat es in den vergangenen 60 Jahren keinen vergleichbaren Zeitraum gegeben, in dem so lang am Stück kein Niederschlag gemessen wurde. Auch wenn demnächst wieder Niederschlag angekündigt wird, benötigt das Wasser mehrere Monate bis es an den Quellschüttungen zur Verfügung steht.

Über einen „Notverbund“ mit den Stadtwerken Landsberg am Lech können wir die reduzierte Quellschüttung zwar kompensieren, müssen aber dieses Wasser zukaufen in den Wasserzweckverband der Erpftinger Gruppe, an welchen die Ortschaften Erpfting, Igling, Lamerdingen mit Groß- und Kleinkitzighofen und Hurlach angeschlossen sind. Alle Bürgermeister sind aufgerufen dazu zu informieren.

Igling ist noch landwirtschaftlich geprägt, bitte helfen Sie mit, dass für Mensch und Tier ausreichend Wasser zur Verfügung steht und reduzieren Sie Ihrem Wasserverbrauch durch:

- Verzicht auf unnötiges Autowaschen
- Duschen statt baden
- Obst und Gemüse in einer Schüssel waschen
- Waschmaschinen und Geschirrspüler nur vollständig gefüllt anstellen
- Wo es geht, Sparspültaste bei der Toilettenspülung nutzen
- Wo es geht, Regenwasser zur Bewässerung des Gartens nutzen
- Leckagen – tropfende Wasserhähne reparieren
- Wasser bewusst verwenden, nicht einfach laufen lassen

Ich bitte um Ihr Verständnis und Mithilfe.

Sollten Sie zu dem Schreiben Fragen haben, können Sie mich jederzeit unter der E-mail: [info@igling.de](mailto:info@igling.de) oder unter der Telefonnummer: 08248 / 9697 30 kontaktieren.

Mit freundlichen Grüßen

Günter Först, Erster Bürgermeister



#### Neutrales, kostenloses Beratungsangebot

Hilfebedürftigkeit und oder Pflegebedürftigkeit tritt oft unvorhergesehen ein. Es gibt vielerlei Gründe, die das Leben entscheidend verändern können: ein Schlaganfall, ein Unfall, eine schwere Erkrankung, fortschreitende Hilfebedürftigkeit und vieles mehr.

Die Mitarbeiterinnen des Pflegestützpunktes beraten Sie zu allen Fragen rund um das Thema Pflege und Versorgung. Die Beratung erfolgt neutral und kann kostenfrei in Anspruch genommen werden. Selbstverständlich werden alle Angaben vertraulich behandelt.

#### Kontakt

Sie erreichen die Mitarbeiterinnen des Pflegestützpunktes

- ☎ telefonisch unter **08191 129-1555** oder
- ✉ per E-Mail an [Pflegestuetzpunkt@LRA-LL.Bayern.de](mailto:Pflegestuetzpunkt@LRA-LL.Bayern.de)
- 📍 Pflegestützpunkt Landsberg am Lech  
Landratsamt Landsberg am Lech  
Von-Kühlmann-Str. 15  
86899 Landsberg am Lech

#### Wir beraten Sie u.a. zu folgenden Fragestellungen:

- Wie beantrage ich einen Pflegegrad und welche Voraussetzungen gibt es hierfür?
- Welche Möglichkeiten gibt es, damit ich solange wie möglich zu Hause wohnen kann?
- Welche Hilfsangebote gibt es bei mir vor Ort?
- Wie lässt sich die erforderliche Hilfe/Unterstützung finanzieren?

Wir helfen Ihnen weiter – gerne beraten wir Sie persönlich im Pflegestützpunkt, telefonisch oder nach Absprache bei Ihnen zu Hause.

## Die wichtigsten Gartenarbeiten im Mai

### ALLGEMEIN

Auf Schnecken achten.  
Blumenwiesen oder Rasen ansäen.

### ZIERPFLANZEN

Die meisten Kübelpflanzen dürfen nach den Eisheiligen ins Freie.  
Sommerbepflanzung von Schalen und Kästen.  
Bei Tulpen und Narzissen Fruchtstände entfernen.  
Ansonsten lässt man abgeblühte Frühlings- und Zwiebelblumen einziehen.  
Hochwachsende Stauden rechtzeitig stützen.

### GEMÜSE

Folgesätze von Sommergemüse aussäen, z. B. Kopfsalat, Kohlrabi, Gelbe Rüben. Außerdem schossfesten Fenchel, Grünkohl, Winterlauch, Chicorée.  
Wärmebedürftige Fruchtgemüse (Tomaten, Paprika, Auberginen) am besten ins Gewächshaus pflanzen.  
Nach Ende der Frostgefahr kann man sie auch ins Freie pflanzen, ebenso wie Zucchini, Artischocken, Zuckermais, Sellerie, Lauch und Rosenkohl.

### OBST

Wurzelbereiche mit Mulch abdecken, v. a. bei Himbeeren + Brombeeren, aber auch Obstbäumen.  
Bei Bedarf, nach der Blüte düngen.  
Mehntaubefallene Triebe an Stachel- und Johannisbeeren ausschneiden.  
Flug von Apfelwickler, Pflaumenwickler, Kirschfruchtfliege kontrollieren.

## Die wichtigsten Gartenarbeiten im Juni

### ALLGEMEIN

Gießen - lieber selten, dann aber durchdringend.

### ZIERPFLANZEN

Anzucht von Zweijährigen wie Vergissmeinnicht, Stiefmütterchen, Bartnelken, Goldlack, Stockmalven.  
Durch Ausschneiden verwelkter Blüten lässt sich häufig die Blütezeit verlängern.  
Nach der Blüte ist der jeweils beste Zeitpunkt, um Stauden zu teilen und zu verpflanzen.

### GEMÜSE

Folgesaaten und -pflanzungen von Sommergemüse.  
Ab Monatsmitte Aussaat von Endivien, Radicchio, Zuckerhut, Pak Choi, Chinakohl.  
Rhabarber- und Spargelernte bis Johanni beenden.  
Bei Gelben Rüben, Kohl- und Zwiebelgewächsen Pflanzenschutznetz gegen Gemüsefliegen auslegen.  
Tomaten regelmäßig gießen und ausgeizen.  
Blattkräuter abernten, bevor sie in Blüte gehen.

### OBST

Beim Kernobst Früchte ausdünnen (7-8 Früchte).  
Schnitt beim Stein- und Beerenobst mit der Ernte.  
Pinzieren und Sommerschnitt bei Spalierobst.  
Ernte bei Beerenobst und Frühhobst.  
Gut tragende Erdbeeren für die Vermehrung kennzeichnen.

Auszug aus „Der praktische Gartenkalender 2022“, Hubertus Arndt

## Obstbaumschnittkurs war wieder gut besucht

Am 12.03.2022 fand der diesjährige Obstbaumschnittkurs mit Winfried Stippler bei schönem Wetter statt.



Zusammen mit Christian Hanglberger, Vorsitzender des Kreisverbandes Landsberg, haben sich viele Interessierte aus den umliegenden Gemeinden eingefunden und eine Einführung für den fachgerechten Baumschnitt erhalten.

Text: Hubertus Arndt  
Foto: Claudia Lorenzer

## Ein Blumenbeet zum Essen

Im Vielfaltsgarten bereiten wir den Insekten bunte Blumenbuffets. Doch warum nicht selbst einmal herzhaft zugreifen und die schönen Schätze kreativ auf den Tisch bringen?



Backen Sie doch Blumen-Focaccia. Dieses Beet werden Ihre Gäste bestimmt begeistert umschwirren.

Bereiten Sie dafür einen Hefeteig aus 500 g Mehl, 20 g Hefe, 1 TL Zucker, ½ TL Salz, ca. 250 ml Wasser sowie 2 EL Olivenöl zu und lassen ihn wie gewohnt gehen. Rollen Sie dann den Teig aus und bestreichen Sie ihn mit ca. 2 EL Olivenöl. Damit ist er bereit zum »Bepflanzen«: Belegen Sie ihn wie eine Sommerwiese aus dem

Vielfaltsgarten mit Blüten und Kräutern, mit Tomaten, Paprika, Zwiebeln, Rukola und allem, was Sie sonst noch gerne auf der Focaccia mögen. Streuen Sie nach Belieben Sesam, Schwarzkümmel oder Kürbiskerne dazwischen und verteilen Sie noch etwas Meersalz darauf. Dann ab damit in den vorgeheizten Ofen und bei 200 °C für etwa 25 Minuten backen.

Wetten, dass der Sommer aus dem Vielfaltsgarten unwiderstehlich schmeckt?

Auszug aus „Der praktische Gartenkalender 2022“, Hubertus Arndt  
Foto: Bayerischer Landesverband für Gartenbau und Landespflege e.V.

## Gesünder geht's nicht!

Frischer Apfelsaft, von der Iglinger Streuobstwiese, abgepackt in 5 Liter Kartons, kann man bei den Gartenfreunden Igling-Holzhausen kaufen.

Der Preis beträgt 10 € pro Karton. Der geschlossene Karton hält ca. 3 Jahre, ein offener Karton hält ca. 3 Monate.

Bei Interesse bitte melden bei Claudia Lorenzer,

Tel.: **08248 / 8889583**

Text: Hubertus Arndt

## Plätzchen mit Kräutern

Plätzchen backen kann man eigentlich immer. Besonders dann, wenn man duftende Kräuter im Vielfaltsgarten hat. Deshalb verbinden wir beides und backen Plätzchen mit Gartenkräutern. Wir verwenden dazu gerne Thymian oder Lavendel, andere, wie Rosmarin oder Oregano gehen natürlich auch. Probiert einfach ein bisschen aus, was Eure Lieblingskräuterplätzchen sind.

Ihr braucht dazu:

- 190 g Butter
- 80 g Zucker
- 1 Ei
- 1/2 TL Bio-Zitronenschale, fein gerieben
- 350 g Mehl
- 1/2 TL Backpulver
- 3 bis 4 TL getrocknete Thymianblättchen oder 2 TL getrocknete Lavendelblüten
- Ausstechformen



So geht's:

Thymianblättchen oder Lavendelblüten fein hacken.

Butter und Zucker schaumig schlagen, Ei und Zitronenschale darunter rühren. Mehl und Backpulver vermischen mit der Masse verkneten. Kräuter dazu geben und noch einmal durchkneten. Eine Stunde im Kühlschrank ruhen lassen.

Den Teig dünn ausrollen und Plätzchen ausstechen. Im vorgeheizten Backofen bei 200° C ca. 10 Minuten backen, bis sie schön goldgelb sind.

Unser Tipp:

Lavendel ist sehr intensiv im Geschmack, deshalb lieber erst vorsichtig dosieren.

Verpackt die Plätzchen in hübsche Tüten und bindet einen Kräuterzweig dran – das ist ein feines Geschenk für gute Gartenfreundinnen und Gartenfreunde.

Text und Foto: Bayerischer Landesverband für Gartenbau und Landespflege e.V.

## Gartentreff bei Claudia

Ein Angebot der Gartenfreunde Igling-Holzhausen

Zwangloses Treffen für alle Neugierigen

**Jeden ersten Dienstag im Monat von 17:00 - 18:00 Uhr**

Habt Ihr Fragen rund um den Garten?

Bist Du zufrieden mit Deinem Garten?

Gestaltungsideen und Tipps für Deinen Garten

Garten für Mensch und Natur  
Mehr Spaß am Garteln

Lasst Euch vom Gartenvirus anstecken!

Kontakt:

Claudia Lorenzer

Nelkenweg 2

86859 Igling

Tel.: 08248 / 8889583

email: [claudia.lorenzer@t-online.de](mailto:claudia.lorenzer@t-online.de)

Ich freue mich auf Euren Besuch!

Mehr Informationen finden Sie auf unserer Homepage:

**[www.gartenfreunde-igling.net](http://www.gartenfreunde-igling.net)**

Oder mit dem Smartphone den QR Code scannen:



SCAN MICH

## Tipps zu Pflege und Schnitt von Flieder

Flieder (Syringa) blüht hauptsächlich im Frühling, zwischen April und Juni. Nicht zu verwechseln ist er übrigens mit dem Sommerflieder (Buddleja), der – wie der Name schon sagt – erst im Sommer seine Blütenpracht entfaltet. Neben den wunderschönen, meist lila-, aber auch rosa- und weißfarbenen Blüten, verzaubert der Flieder während der Blütezeit auch mit seinem betörenden Duft. Auch in unseren heimischen Gärten findet sich der Gemeine oder Gewöhnliche Flieder (Syringa vulgaris). Er wird bis zu sieben Meter hoch. Trotzdem ist Syringa ein pflegeleichter Strauch für den Garten.



### Die richtige Sorte für Ihren Garten

Wie bereits erwähnt, können manche Fliedersorten bis zu sieben Meter in die Höhe schießen. Doch es gibt mittlerweile auch kleinere Züchtungen und „Flieder-Zwerg“. Überlegen Sie sich also rechtzeitig, wieviel Platz der Flieder in Ihrem Garten für sich beanspruchen kann. Erkundigen Sie sich bei einem Fachhändler, welche Sorte für Ihr Platzangebot in Frage kommt.

### Der passende Standort ist wichtig

Der Flieder bevorzugt Böden, die reich an Nährstoffen und kalkhaltig sind. Er toleriert aber auch schwachsaure Böden und gedeiht dort recht gut. Wichtig ist, dass Sie Ihren Flieder an einem sonnigen Standort pflanzen. Denn Schatten verträgt er nicht sonderlich gut, er liebt die Sonne. Ist es ihm zu schattig, blüht er nicht. Windgeschützt sollte der Platz ebenfalls sein. Vermeiden Sie es, den Flieder auf einen undurchlässigen, permanent nassen Untergrund zu setzen.

### Das sollten Sie beim Pflanzen beachten

Um dafür zu sorgen, dass das Gehölz vor dem Austrieb im Frühling bereits gut im Boden verwurzelt ist, sollten Sie es im Herbst einpflanzen. Wenn Sie Ihren Flieder dennoch erst während der Blüte kaufen und pflanzen ist es wichtig, dass er genug Wasser erhält. Gießen Sie ihn in den ersten Wochen ausgiebig.

### Auf keinen Fall zu stark schneiden

Ist der Flieder erst einmal eingepflanzt und angewachsen, ist er äußerst anspruchslos und pflegeleicht. Er entwickelt sich am besten, wenn Sie ihm mit der Schere nicht zu nahe kommen und ihn in Ruhe lassen. Lediglich abgestorbene Äste sollten Sie regelmäßig entfernen. Außerdem ist es nach der Blüte hilfreich, wenn Sie die vertrockneten Blütenstände entfernen. Schneiden Sie diese am Ansatz ab. Achten Sie darauf, nicht zuviel wegzuschneiden: Die Blüten für das kommende Jahr werden bereits im Vorjahr angelegt.

### Verjüngung alter Fliedersträucher

Alte Fliedersträucher verholzen oft stark und bilden regelrecht Stämme. Diese verkahlen nach und nach von unten nach oben. Um wieder junge Triebe zu bekommen, verjüngen Sie den Strauch durch einen radikalen Rückschnitt ins alte Holz. Der Strauch treibt daraufhin neu aus schlafenden Knospen aus und entwickelt eine ganz neue Form. Am besten schneiden Sie nach der Blüte zurück, sodass der Strauch bis zum Winter noch Zeit hat, junge Triebe zu bilden. Die zweite Möglichkeit ist der Schnitt im Frühling. Er eignet sich gut, da der Strauch dann mit voller Kraft in den Neuaustrieb starten kann. Bedenken Sie aber, dass die Blüte in diesem Jahr definitiv ausfällt.

### Düngen schadet nicht

Flieder hat einen sehr hohen Bedarf an Nährstoffen, er ist ein sogenannter Starkzehrer. Deshalb sollten Sie Ihre Pflanzen regelmäßig im Frühling düngen. Jetzt nach der Blüte können Sie noch einmal nachlegen. Verwenden Sie hierfür organische Dünger oder Kompost.

### Unkraut oder Zierpflanze?

Der Flieder ist ein wunderschöner Zierstrauch, der in jedem Garten ein Hingucker ist. Doch Vorsicht! Er hat die unangenehme Eigenschaft, sich den kompletten Garten zu erobern. Über Wurzeläusläufer kann sich der Flieder innerhalb weniger Jahre selbst ausbreiten und nimmt schnell große Flächen in Anspruch. Achten Sie deshalb darauf, den Platz für Ihre Blütenpracht gut auszuwählen und reißen Sie junge Wurzelschosse frühzeitig aus. Möchten Sie einen Flieder, der keine Wurzeläusläufer bildet, so achten Sie beim Kauf darauf, einen wurzelechten Edelflieder zu nehmen.

### Giftpflanze Flieder

Alle Pflanzenteile außer den Blüten des Flieders sind giftig. Der Verzehr von Rinde, Früchten oder Blättern löst Durchfall und Übelkeit aus. Nur die Blüten enthalten kaum Gift. Flieder ist zwar nur schwach giftig, kann aber bei Kindern, Hunden und Katzen aufgrund der geringen Körpergröße durchaus zu Beschwerden führen.

## Vor 50 Jahren: Die Landkreis-Gebietsreform 1972 - Was betraf Igling?

Am 1. Juli 1972 wurde die erste Phase der Gebietsreform in Bayern abgeschlossen. Damit erhielten vor allem die Landkreise ihre endgültige Form. Die beiden Gemeinden Ober- und Unterigling schlossen sich ja schon 1971 freiwillig zu einer Einheitsgemeinde zusammen (siehe Dorfblatt Nr. Jan./Feb. 2022) und einen endgültigen Abschluss erhielt die Gebietsreform in Bayern 1978 mit von der Regierung verordneten Zusammenschlüssen und Gebietsfestlegungen.

### Was änderte sich in Igling?

Abgesehen von der neuen Gemeinde nach dem Zusammenschluss von Ober- und Unterigling (zu denen 1978 noch Holzhausen kam), bekam Igling neue kommunale Nachbarn: der Stadtkreis Landsberg (als kreisfreie Stadt) wurde 1972 aufgelöst und kam zum Landkreis Landsberg und im Westen und Norden änderten sich sowohl die Gemeinden wie die Landkreisnamen. Der Landkreis Landsberg, zu dem Igling gehört, konnte dank der Eingliederung der Stadt Landsberg und von vielen Gemeinden von ehemaligen Nachbarlandkreisen (wie Geltendorf und Hausen aus dem Lkr. Fürstfeldbruck, Reichling, Apfeldorf, Kinsau u. Epfach aus dem Lkr. Schongau (SOG), und die Fuchstalgemeinden Dienhausen, Denklingen, Leeder, Asch, Ober- und Unterdießen, Seestall und Ellighofen aus dem Lkr. Kaufbeuren (KF) erhalten bleiben. Auch die Iglingerinnen und Iglinger waren froh, dass der Landkreis bestehen blieb.

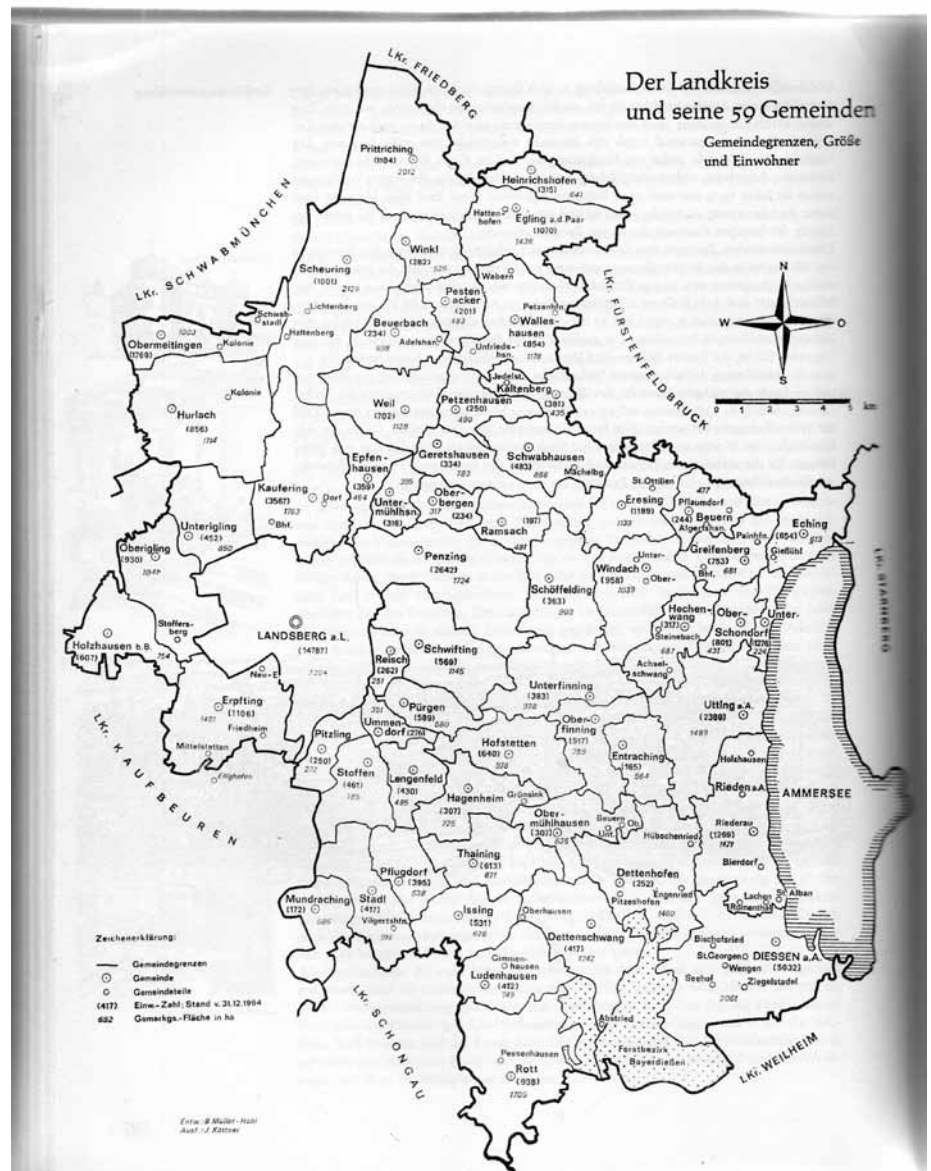
Der Zuschnitt des neuen Landkreises Landsberg, auch der (nicht immer freiwillige) Zusammenschluss vieler Gemeinden ist sicher dem Wirken des Altlandrates Bernhard Müller-Hahl zuzuschreiben. In unzähligen Versammlungen, Besprechungen und auch hinter den Kulissen setzte er sich vehement dafür ein, dass „sein“ Landkreis erhalten blieb. Er unterstützte zum Beispiel, dass Großkitzighofen nach Igling eingemeindet werden solle, was in einer Bürgerabstimmung mehrheitlich befürwortet wurde, was aber durch eine anderslautende Entscheidung des dortigen Gemeinderates keinen Erfolg hatte, und drängte erfolgreich zu einem Zusammenschluss von Holzhausen mit einer anderen Gemeinde, entweder Erpfting oder Igling. Erwähnt werden soll, dass sowohl Erpfting (dem sich 1972 Ellighofen angeschlossen hatte) und Holzhausen b. Buchloe 1972

zunächst selbständige Gemeinden bleiben und eine Verwaltungsgemeinschaft mit den Gemeinden Igling, Hurlach und Obermeitingen bilden wollten, was 1978 bekanntlich anders entschieden wurde.

### Neue Landkreise:

Blickten Iglinger Bürgerinnen und Bürger nach Westen und Norden, mussten sie sich an mehrere neue Landkreise und Landkreisnamen, sowie neue Nachbar-

kitzighofen, wurden in die neue Gemeinde Lamerdingen eingemeindet. Diese gehörte nun zum Landkreis Ostallgäu und nicht mehr zum Landkreis Kaufbeuren. Die neue Kreisstadt wurde Marktobendorf (statt wie bisher Kaufbeuren). Iglings übernächstes Nachbardorf Schwabmühlhausen, zu dessen Rochuskapelle die Holzhauser traditionell wallfahrteten oder das nördlich gelegene Klosterlechfeld, wohin viele Wallfahrten führten,



**Der Landkreis Landsberg 1966. Karte v. B. Müller-Hahl u. J. Köttner, aus: Müller-Hahl, Bernhard, (Hg.), Heimatbuch Stadt und Landkreis Landsberg am Lech, Landsberg 1966, S. 398**

gemeinden gewöhnen. Die Nachbarorte Großkitzighofen, deren Bewohner zum Einkaufen, Sport und auch verwandtschaftlich und freundschaftlich zum Teil nach Igling orientiert waren, und Klein-

wurde vom aufgelösten Landkreis Schwabmünchen (SMÜ) in den neuen Landkreis Augsburg West eingegliedert. Die Landkreisnamen Augsburg West und Augsburg Ost änderte man wieder 1973



in Lkr. Augsburg und Lkr. Aichach-Friedberg..

## Fazit: Sinn und Unsinn der Gebietsreform?

Sicher haben sich aus finanziellen, wirtschaftlichen, organisatorischen und verwaltungsmäßigen Gründen die Schaffung von größeren Landkreisen, Abschaffung von Zwerggemeinden unter 1000 Einwohnern und die Bildung von Verwaltungsgemeinschaften bewährt.

Hätte es Sinn gemacht, angesichts der immens gestiegenen Aufgaben moderner Gemeinden, dass eine Gemeinde Unterigling ein Rathaus, die Gemeinde Oberigling ein Rathaus und Holzhausen ein Rathaus, jeweils mit voller Verwaltung baut? Abgesehen von den weiteren gemeindlichen Einrichtungen wie Schule, Kindergarten, Gemeindebüchereien, Sport- und Turnhallen usw.. Man muss sich vor Augen halten, dass bis dahin die Verwaltungsangelegenheiten oft noch im Wohnzimmer des Bürgermeisters oder des Kassenverwalters getätigt wurden.

Die neue Gemeinde Igling (seit 1978 mit Holzhausen) und die Verwaltungsgemeinschaft Igling hat gut funktioniert und funktioniert bis heute. Aber: anhand des Nachbarlandkreises Ostallgäu, der jetzt von Füssen bis Lamerdingen

reicht, kann man sicher sagen, dass bei den Landkreisen manchmal zu große Einheiten geschaffen wurden. Was verbindet die Buchloer oder Lamerdinger mit Füssen? Auch die Benennung: Ostallgäu und Unterallgäu war geschichtswidrig. Buchloer und Großkitzighofener, Amberger und Türkheimer hätten sich vor 1972 nie als Allgäuer und Allgäuerinnen bezeichnet.

Geographie, Dialekt, Gewand und Bräuche lassen diese Gegend zu Mittelschwaben gehören. Ein Unterallgäu, zu dem Amberg, Ettringen sowie der Markt Türkheim seit 1972 gehörte, kannte man vorher gar nicht. Auch die geschichtswidrige Nichtbeachtung von Stammeszugehörigkeiten, wie die Umgemeindung von acht schwäbischen Gemeinden aus dem Altlandkreis Kaufbeuren vom Regierungsbezirk Bayerisch-Schwaben nach Oberbayern in den Lkr. Landsberg oder die Eingliederung des oberbayerischen Lkr. Aichach nach Schwaben kann man sicher hinterfragen.

Trotzdem kann man sagen: Die Gebietsreform vor 50 Jahren war ein großer Umbruch, hat sich aber im Großen und Ganzen sicher bewährt und mit zu einem modernen Bayern beigetragen.

Text: Werner Fees-Buchecker

## Unsere Dorfblatt-AusträgerInnen

Isabel Fabig, Lis und Lorenz Heinrich, Josef Hutter, Wally Klaus, Sigrid Metzger, Hanni Morbitzer, Erna Motschenbacher, Peter Schmeller, Edith Schmitz, Resi Tutsch, Angelika und Josef Wolf für Igling und Siegrid und Walter Jahn für Holzhausen

## Nutzen Sie meine Erfahrung.

Versichern, vorsorgen, Vermögen bilden. Dafür bin ich als Ihr Allianz Fachmann der richtige Partner. Ich berate Sie umfassend und ausführlich. Überzeugen Sie sich selbst.



### Hans Güßbacher

Allianz Generalvertretung  
Augsburger Straße 46a  
86899 Landsberg am Lech

[hans.guessbacher@allianz.de](mailto:hans.guessbacher@allianz.de)  
[www.allianz-guessbacher.de](http://www.allianz-guessbacher.de)

Tel. 0 81 91.4 01 85 10  
Mobil 01 71.7 28 78 24



Besuchen Sie unsere Homepage!

**Allianz**



## Tagespflege Igling

**Kauth GmbH**

Unteriglinger Straße 37

86859 Igling

Telefon: 0 82 48 - 888 17 38

Mail: [info@pflegedienst-igling.de](mailto:info@pflegedienst-igling.de)

## AMBULANTER PFLEGEDIENST

**Kauth GmbH**

Unteriglinger Straße 37

86859 Igling

Telefon: 0 82 48 - 26 50 55

Fax: 0 82 48 - 2 74 88 84

Mail: [info@pflegedienst-igling.de](mailto:info@pflegedienst-igling.de)

[www.ambulanter-pflegedienst-igling.de](http://www.ambulanter-pflegedienst-igling.de)



## Zäune, Hochbeete, Terrassendielen

- aus Lärche, Eiche, Fichte
- gewachsen in unserer Region

Wir beraten Sie gerne.



## HOLZ ROLLMÜHLE

Holz Rollmühle GmbH & Co. KG 86859 Igling

Tel. 08248-246 Fax 08248-901101

[www.holz-rollmuehle.de](http://www.holz-rollmuehle.de)



**Blick vom Altbachweg Richtung Kirche in Unterigling**

Foto: Thomas Kuzmic

## Stabübergabe bei Regens Wagner

Am 25. März 2022 wurde das Amt der Gesamtleitung von Regens Wagner Holzhausen von Gabriele Kirschner auf Matthias Albrecht übertragen. Gabriele Kirschner begann am 1. September 1995 als Bereichsleiterin im Heilpädagogischen Heim für Kinder und Jugendliche, übernahm am 1. Januar 2000 die Aufgabe der stellvertretenden Gesamtleitung und am 1. September 2021 die der kommissarischen Gesamtleitung. Zum 1. April 2022 schied sie in die Freistellungsphase der Altersteilzeit aus.



**Diakon Thomas Knill, stellvertretende Gesamtleiterin Simone Carl, kommissarische Gesamtleiterin Gabriele Kirschner, Gesamtleiter Matthias Albrecht, Stiftungsratsvorsitzende Schwester Gerda Friedel und Direktor Rainer Remmele (v. li.)**

Foto: Corinna Voglmeier

Die Stabübergabe fand in Anwesenheit von rund 30 Gästen im Rahmen eines Gottesdienstes mit anschließendem Festakt in der Kirche des Magnusheims statt. Aufgrund der hohen Corona-Infektionszahlen musste auf eine groß angelegte Feier



**Gabriele Kirschner wird reich beschenkt, unter anderem mit einem Fotoalbum mit Abschiedsgrüßen ihrer Wegbegleiter und einem Körbchen mit Utensilien für künftige Pilger-Touren**

Foto: Stephan Basener

er mit vielen Gästen, ausgedehnten Programmpunkten sowie einen ge-

mütlichen Teil zum gegenseitigen Austausch verzichtet werden. Umso intensiver gestalteten sich die inhaltlichen Elemente, die von der stellvertretenden Gesamtleiterin Simone Carl anmoderiert wurden.

Bereits im Gottesdienst mit dem Direktor der Regens Wagner Stiftungen, Pfarrer Rainer Remmele und Diakon Thomas Knill spielten „Meilensteine“ eine wichtige Rolle. Sie stehen dafür, dass Gabriele Kirschner durch ihr prägendes Wirken viele Meilensteine auf ihrem Weg bei Regens Wagner Holzhausen gesetzt und die Steigerung des Wohlbefindens für Menschen mit Behinderung sowie deren Förderung entscheidend vorangetrieben hat.

Dafür dankte ihr die Stiftungsratsvorsitzende Schwester Gerda Friedel bei der Stabübergabe mit den Worten: „Danke für alles Wirken, alles Engagement und alles Herzblut.“ Den neuen Gesamtleiter Matthias Albrecht, der mittlerweile schon einen guten Einblick gewonnen habe, „welche bunte, herausfordernde und anspruchsvolle Aufgabe“ auf ihn warte, hieß sie in seinem Amt herzlich willkommen.

Dieser bedankte sich für die gute Aufnahme.

Er hoffe, sich schnell einzuarbeiten,



**Der neue Gesamtleiter Matthias Albrecht hat aus der Hand der Stiftungsratsvorsitzenden Schwester Gerda Friedel Ernennungsurkunde und Vertretungsvollmacht in Empfang genommen. / Foto: Stephan Basener**

um gemeinsam mit den Bereichsleitungen alle mitarbeitenden Menschen mit Behinderung zu begleiten.

Im Festakt wurde mit mehreren kurzen Beiträgen die Verdienste von Gabriele Kirschner gewürdigt und

eine Reihe der von ihr gesetzten Meilensteine aufgezeigt, aber auch ihre menschlichen Qualitäten wurden reflektiert und teils humorvoll auf die Schippe genommen.

Am Ende stand ein riesengroßes Dankeschön.

## Verkauf von Jungpflanzen aus unserer Biogärtnerei

Viele Menschen hier in Igling und Holzhausen schwören auf die Jungpflanzen aus unserer Bioland-Gärtnerei, wenn es um Salat- und Gemüseanbau im eigenen Garten geht. Unsere Jungpflanzen werden aus ökologisch erzeugtem Saatgut (frei von Gentechnik) auf Bio-Pflanzenerde gezogen, die Düngung erfolgt gemäß den Vorgaben des Bioland-Verbandes.



**Kräftige Salat- und Gemüsepflanzen aus der Bioland-Gärtnerei der Magnus-Werkstätten – erhältlich direkt in der Gärtnerei und im Hofladen**

Foto: Stephan Basener

Leider müssen wir auch in diesem Jahr noch einmal auf den traditionellen Jungpflanzenverkauf mit Hoffest verzichten. Stattdessen sind die Jungpflanzen direkt in der Bioland-Gärtnerei und im Hofladen erhältlich.

**Tipp: Die Gärtnerei hat auch am 30. April und an den vier Samstagen im Mai jeweils von 10 bis 14 Uhr geöffnet.**



SEIT 1847  
START ZIEL MITTEL  
MENSCH

## Mittagsimbiss im Hofladen

Seit März 2022 bietet der Hofladen Holzhausen wieder einen vegetarischen Mittagsimbiss in Bio-Qualität an.

Er ist jeden **Dienstag und Donnerstag von 11 bis 14 Uhr** erhältlich zum Preis von 3,50 Euro.

Der aktuelle Menüplan ist jeweils auf der Website eingestellt:

[www.regens-wagner-holzhausen.de/hofladen](http://www.regens-wagner-holzhausen.de/hofladen)



**Mittagsimbiss im Hofladen: Leckere Suppen und andere kleine Gerichte, liebevoll zubereitet aus Zutaten in Bio-Qualität und überwiegend aus eigenem Anbau**

Foto: Daniel Schvarcz

## Folgen Sie uns auf Instagram!

Vielleicht ist es Ihnen schon aufgefallen: Seit einiger Zeit haben wir unsere Instagram-Präsenz ausgeweitet.

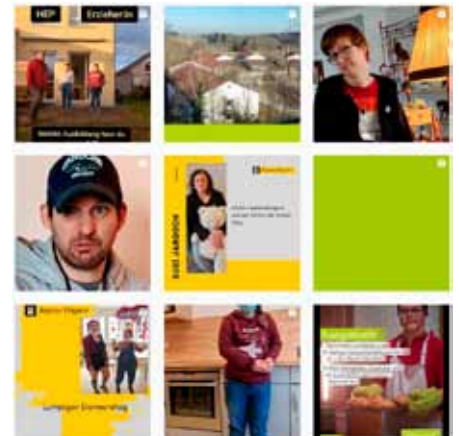
Anfänglich konnten Sie hier nur mitverfolgen, was die jungen Leute in unserer Berufsausbildung gerade erleben und vor welchen Herausforderungen sie stehen

(@ausbildungszentrumlandsberg) oder was sich in den Magnus-Werkstätten tut

(@regenswagnerholzhausen).

Inzwischen zeigen sich unter der letzteren Adresse auch die Wohnbereiche, die HPT, die Förderstätte ...

Damit können Sie uns noch einmal auf ganz andere Weise begegnen und auch gern mit uns in Kontakt treten. Folgen Sie uns!



**@regenswagnerholzhausen: Kunterbunter Eindruck vom vielfältigen Leben und Arbeiten bei uns**  
(Screenshot am 31.03.2022)



## Hausgemacht

Täglich kocht und backt unser 15-köpfiges Hauswirtschaftsteam für Sie:

Di. + Do. Warme Gerichte;

Kuchen, Kleingebäck, Florentiner und ein gutes Gefühl gibt's immer.

Natürlich Bio.

Hofladen

Mo. 12-18.00 • Di. 8-18.00 • Mi. 8-14.00 • Do. + Fr. 8-18.00 • Sa. 8-12.00 • Magnusstraße 1 • Igling-Holzhausen • 08241 999-240

Willkommen auf dem  
**Magnushof**

Liebe Dorfblatt-Leserinnen und -Leser,



kurz nach Redaktionsschluss erreichte uns die Nachricht, dass **Schwester Johanna Wittmann** verstorben ist, die vielen von Ihnen sicher noch in guter Erinnerung ist.

In der nächsten Dorfblatt-Ausgabe werden Sie einen ausführlichen Nachruf finden.

Für die Beiträge von  
Regens Wagner Holzhausen:  
Matthias Albrecht, Gesamtleiter



## Rundgang - ehemaliges KZ-Außenlager Kaufering VII Qualifiziert – Interaktiv - Quellenbasiert

- Entstehung des Dachauer Außenlagerkomplexes
- Leben und Sterben im Lager
- Täterschaft & Verantwortlichkeit
- Arbeits- und Krankenlager
- Biographische Spuren der KZ-Häftlinge
- Lager und Zivilbevölkerung
- Nachkriegsnutzung
- Erinnerungskultur seit 1945

### Termine 2022: (jeweils um 14:00 Uhr)

(Dauer ca. 1,5 Stunden / Kosten: € 12,- pro Person (Jugendliche bis 15j. € 8,-)

- **Sonntag, 12. Juni**
- **Sonntag, 24. Juli**
- **Sonntag, 25. September**
- **Sonntag, 30. Oktober**

### Anmeldung bitte bei:

Alfred Platschka unter Tel.-Mobil: 0172 305 581 83 oder Mail: [alfred.platschka@live.de](mailto:alfred.platschka@live.de) -  
oder Manfred Deiler; Tel. 08191 39298; Mail: [EuropaeischeHolocaustgedenkstaette.de](mailto:EuropaeischeHolocaustgedenkstaette.de)

Die Europäische Holocaustgedenkstätte ist im Web erreichbar unter -

[www.landsberger-zeitgeschichte.de](http://www.landsberger-zeitgeschichte.de) oder auf - Facebook unter:

<https://www.facebook.com/Europäische-Holocaustgedenkstätte-266659866848399>

Führungen, außer den in der Tages-/Wochenpress angemeldeten Terminen finden nicht regelmäßig statt. Bei Interesse ist jedoch eine vorherige Absprache mit o.a. Kontaktpersonen möglich. **Kombiführungen für die Europäische Gedenkstätte Erpfting, als auch der KZ-Gedenkstätte Dachau** sind auf Anfrage (auch zu weiteren Terminen) gerne möglich. Voraussetzung entsprechend angemeldete Teilnehmerzahl (ab 10 Personen).

**Aufgrund der Covid-19 Reglements bitte bei Interesse, vorab um telefonische Terminbestätigung bezüglich Personenanzahl und Absprache für entsprechende Verhaltensregeln.**

## Projekte in der Nachbarschaft

Seit 2020 hat die Integrierte Ländliche Entwicklung (ILE) „Zwischen Lech und Wertach“ die Möglichkeit, im Rahmen des Förderprogramms „Regionalbudget“ des Freistaats Bayern über das Amt für Ländliche Entwicklung (ALE) Schwaben sog. Kleinprojekte zu fördern. Kleinprojekte sind Maßnahmen, deren förderfähige Gesamtausgaben 20.000 € nicht übersteigen und einen Beitrag zur Erreichung der Ziele im Integrierten Ländlichen Entwicklungskonzept (ILEK) leisten.

### Neues Feldkreuz bei Lamerdingen lädt zum Rasten ein



v. links: Manuel Fischer, Ludwig Herz, Marcus Knoll  
Foto: Benjamin Früchtl

Ludwig Herz aus Lamerdingen hat sich im Jahr 2021 erfolgreich um eine Förderung für seine Idee eines Ensembles mit Feldkreuz, Bäumen und Ruhebänk beworben und rund 1.500 € an Unterstützung erhalten. Mit erheblichem unentgeltlichem Engagement und der ehrenamtlichen Unterstützung seiner Söhne errichtete er das Feldkreuz samt Bepflanzung mit zwei Birken und Ruhebänk. Für diese kamen sogar ungenutzte Steine aus seinem Garten zum Einsatz. Sein Nachbar stiftete im Nachgang noch eine zweite Bank, die seitdem das Ensemble komplettiert.

Der 1. Vorsitzende der ILE, Langeringens Erster Bürgermeister Marcus Knoll, überreichte nun anlässlich einer Projektbegehung zusammen mit Lamerdingens 1. Bürgermeister Manuel Fischer das ILE Förderschild an Ludwig Herz, der sich für den Zuschuss bedankte. Dieser freute sich zudem besonders darüber, dass sein Ensemble von Wanderern und Spaziergängern sehr gut angenommen wird.

## Förderung für Sitzgelegenheiten in Hurlach

Die Gemeinde Hurlach hat sich im Jahr 2021 erfolgreich um eine Förderung für die Umsetzung eines Konzepts zur Renovierung und zum Neubau von Sitzgelegenheiten im Gemeindegebiet beworben und 2.575 € an Unterstützung erhalten. Nach erfolgter Bestandsanalyse wurden Sitzbänke ausgetauscht oder neu gebaut, dabei waren fünf ehrenamtliche Kräfte beteiligt. Dabei wurde auf die Verwendung heimischer Hölzer und bessere Witterungsbeständigkeit geachtet. Zudem wurden die Bänke in eine Karte eingetragen um Interessierte auf der Website der Gemeinde über das Sitzbankkonzept zu informieren.



v. links: Andreas Glatz, Monika Hirl, Benjamin Früchtl, Marcus Knoll  
Foto: Andreas Eser

Der 1. Vorsitzende der ILE, Langeringens Erster Bürgermeister Marcus Knoll, überreichte nun zusammen mit ILE-Betreuerin Monika Hirl (ALE Oberbayern) und ILE-Umsetzungsbegleiter Benjamin Früchtl anlässlich



einer Projektbegehung das ILE Förderschild. Hurlachs Erster Bürgermeister Andreas Glatz bedankte sich für den Zuschuss.

Die ILE „Zwischen Lech und Wertach“ setzt sich zusammen aus den Kommunen Amberg, Hurlach, Hiltenfingen, Igling, Lamerdingen, Langerringen und Obermeitingen. Sie hat sich bisher zweimal erfolgreich beim ALE Schwaben um Mittel aus dem Förderprogramm Regionalbudget des Freistaats Bayern beworben.

Sieben Kleinprojekte mit einem Fördervolumen von 44.753,74 € konnten im Jahr 2020 unterstützt werden, im Jahr 2021 waren es dann bereits 16 Kleinprojekte mit einem Fördervolumen von insgesamt 87.928,54 €.

Alle Infos finden Sie unter [www.il-lech-wertach.de](http://www.il-lech-wertach.de).

Text: Benjamin Früchtl

sparkasse-landsberg.de

## Das eigene Zuhause. Leichter als gedacht.



**Katharina Sieber**  
Telefon: 08191 124 - 3464  
E-Mail: [katharina.stieber@sparkasse-landsberg.de](mailto:katharina.stieber@sparkasse-landsberg.de)



**Claudia Gauger**  
Telefon: 08191 124 - 3175  
E-Mail: [claudia.gauger@sparkasse-landsberg.de](mailto:claudia.gauger@sparkasse-landsberg.de)

**Sprechen Sie mit unseren Finanzierungs-Expertinnen und profitieren Sie von den Vorteilen der Sparkassen-Baufinanzierung.**





## SV Igling - Abteilung Tennis

Die erfolgreiche Arbeit mit Kindern und Jugendlichen soll in unserem Verein wieder eine zentrale Rolle spielen.

Deshalb starten wir in die Saison 2022 mit einem qualifizierten Tennistrainer, der ab Mai ein regelmäßiges Kinder- (ab 5 Jahre) und Jugendtraining anbieten wird.

Trainingszeiten: Immer am Samstag Vormittag bzw. je nach Bedarf am Samstag Nachmittag

### Interesse?

Für nähere Auskünfte stehen gerne zur Verfügung:

Dietmar Schneider Abteilungsleiter, Tennistrainer 0173/2309169	Andrea Müller Jugendwartin 08248/1035
Nicola Fabig stellv. Abteilungsleiterin 08248/1419	

**Über eine rege Teilnahme würden wir uns sehr freuen!**

VER|SICHER|UNGS  
KAMMER  
BAYERN

Ein Stück Sicherheit.

*Sie geben jeden Tag 100 Prozent für Ihren Betrieb.*

Und wir bieten Ihnen die richtige Absicherung für Betrieb, Mitarbeiter und Sie selbst. **Lassen Sie sich jetzt beraten!**



Ihr starker Partner vor Ort  
**A96 Versicherungsdienst  
Generalagentur Wagner**

Telefon 08241 9949803  
info@swagner.vkb.de  
www.swagner.vkb.de

**Großer Garagenflohmarkt**  
Haushaltsauflösung, Antiquitäten, alles rund ums Kind und vieles mehr!!  
14. und 15. Mai je von 9 – 18 Uhr  
Wo: Buchloerstraße 6 in Kleinkitzghofen

### Getränke- & Lieferservice Ruck Zuck

#### Familie Wölfe

**ab 01.01.2022 in der Oberiglingerstr. 6**

Telefon: 08248 8884991

Email: [info@getraenke-ruckzuck.de](mailto:info@getraenke-ruckzuck.de)  
[www.getraenke-ruckzuck.de](http://www.getraenke-ruckzuck.de)

#### Öffnungszeiten:

**Montag, Dienstag, Donnerstag, Freitag:**  
8.00 Uhr bis 13.00 Uhr, 14.00 Uhr bis 18.00 Uhr

**Mittwoch und Samstag:**  
8.00 Uhr bis 13.00 Uhr

## Vatertag 2022

# Reservistenfest

Igling - in Benno's Stadl



**Do. 26. Mai 2022 ab 10:00 Uhr**  
Frühschoppen mit Musik  
**Gulaschkanone & Grill**  
**Kaffee und Kuchen**

Am Abend geselliges Beisammensein mit Musik



für unsere kleinen Gäste  
Hüpfburg, Dosenwerfen und  
mit der Kutsche fahren



und als Highlight die Präsentation  
historischer Bundeswehrfahrzeuge

## Jagdgenossenschaft Unterigling

Am 11.3.22 fand im Jagdrevier Unterigling ein Waldbegang der Vorstandschaft mit Jagdpächter Kuhn statt. Gemeinsam begutachtete man vor Ort an verschiedenen Stellen den Zustand des Waldes. Erfreulicherweise konnten wir feststellen, dass die Verbiss-Situation durch Rehwild sich teilweise verbessert hat. Es wachsen außerhalb der Zäune sogar Eiben. Ebenso positiv stellt sich die Situation bei den Eichen dar. Besonders stolz ist Bolko Zencominierski von der Vorstandschaft, dass mittlerweile sogar Tannen, die außerhalb der Zäune gepflanzt wurden, ohne Wildverbisschaden wachsen können. Diese positive Entwicklung bezieht sich vor allem auf die Waldbereiche im Schulteil, im Birkenteil und Äusseren Schoren. Aus diesem Grund sollten in diesem Bereich die Zäune zurückgebaut werden. Neue Zäune sind dort derzeit nicht erforderlich. Durch die Art der Bejagung (Hege) konnte der Artenvielfalt im Wald deutlich geholfen werden.

Durch den Abbau von Wildzäunen kann der Bereich für das Rehwild vergrößert werden und der Verbiss an den jungen Bäumen wird dadurch insgesamt



geringer, da sich die Fläche für die Nahrungssuche des Rehwildes vergrößert.

Dass Rehwild im Unteriglinger Jagdrevier vorhanden ist, zeigt die Anzahl der 2021 erlegten Rehe von über 50 Stück. Auf Grund des Verbissgutachtens aus dem Jahr 2021 empfiehlt das Landratsamt Landsberg am Lech für die nächsten drei Jahre weiterhin ca. 45 Stück Rehwild pro Jahr im Unteriglinger Jagdrevier zum Abschuss zu bringen.

Auch die Artenvielfalt in der Feldflur ist noch zu verbessern. Wir können als Jagdgenossen in Unterigling etwas dafür tun, wenn wir mehrjährige Blühflächen, Hecken und Feldgehölze anlegen. Mit solchen Biotopen können wir einen wichtigen Beitrag zur Vernetzung der Ackerlandschaft leisten und damit zum Erhalt einer lebensfähigen Naturlandschaft auf unserem Planeten beitragen.

Text: Günter Först, Jagdvorsteher

Foto: Bolko Zencominierski



# Gluaimai

## Thai-Cuisine

Original thailändische Spezialitäten



Restaurant | Café | Catering | SB-Restaurant

**Alle Gerichte**  
werden **individuell** und aus **frischen Zutaten** zubereitet!

Für den **Genuss zuhause** verpacken wir alle Hauptgerichte **pfandfrei** in **Mehrwegbehälter**.

**Restaurant & Biergarten**  
**GEÖFFNET!**

Wir freuen uns auf Ihre Reservierung

**à la minute**  
**à la carte**

Wählen Sie aus einer **großen Zahl** von verschiedenen **Markengetränken** und **Bieren** sowie **erlesenen Weinen**.

**Unsere Speisekarte**  
thairestaurant-kfg.de

**Bestellung/Reservierung**  
Tel. 08191 – 972 72 06

**Albrecht-Nützel-Weg 33/35** | **86916 Kaufering (alte B17)**

**Warme Küche:**  
Mo – Sa 10.30 bis 21.00 Uhr durchgehend  
Sonntag Ruhetag

## Jahreshauptversammlung des Seniorenclub Igling am 9. März 2022

Der erste Vorstand Hilda Demmler eröffnete die Jahreshauptversammlung. Zu Gast waren Bürgermeister Först und Pfarrer Huber.

Nach Vorstellung der Tagesord-



nungspunkte und der Ehrung der Verstorbenen wurde der Bericht über die Aktivitäten des Seniorenclubs im Jahr 2021 vorgetragen.

Leider konnte sich der Seniorenclub im Jahr 2021 wegen Corona nur viermal treffen. Im August und September traf man sich jeweils im Biergarten.



Im Oktober gab es einen Videofilm über die erste mehrtägige Reise des

Seniorenclubs im Jahr 2013 in den Bayerischen Wald. Im November gab es den Höhepunkt des Jahres und zwar war der Zauberer Künstler Luis von Eckstein zu Gast beim Seniorenclub.

Als Dankeschön für ihr Engagement wurde dem ersten Vorstand Hilda Demmler und dem zweiten Vorstand Johann Bloos von Mathilde Zuleger im Namen der Mitglieder jeweils ein Essensgutschein überreicht.

Als nächster Punkt wurde der Kassenbericht vom 1.1. bis 31.12.2021 vorgestellt und die Entlastung von den Mitgliedern erteilt. Beim anschließenden Kaffee und Kuchen hatte man sich viel zu sagen, hatte man sich doch das letzte Mal im November letzten Jahres getroffen.

Ein Videofilm von Johann Bloos über die Aktivitäten des Seniorenclubs aus den Jahren 2020 und 2021 wurde danach vorgeführt. In dem unterhaltsamen Rückblick konnte man noch einmal die Erinnerung zu den Seniorentreffen der letzten zwei Jahre auffrischen. Ein gutes Abendessen schloss den interessanten Nachmittag ab.

Text: Johann Bloos

Fotos: Ulla Schlageter

## Iglinger Spieletreff

Der Iglinger Spieletreff verabschiedet sich in die Sommerpause. Jetzt wollen wir den Frühling und Sommer im Freien genießen.

„Das Spiel ist so notwendig für das menschliche Leben wie das Ausruhen.“

Ein Ausspruch von Thomas von Aquin, Philosoph und Theologe, 1225 – 1274

Text und Foto: Johann Bloos



Das Bild der Damenrunde entstand am 21. März nach einer unterhaltsamen und kurzweiligen Spielerunde.

### Der Frühling guckt durchs Fenster

Der Frühling guckt durchs Fenster mit seinem hellen Licht. Aus seinen grossen Augen die letzte Sorge wich.

Mit seiner milden Zärtlichkeit zieht Wärme durchs Gemüt. Und aus der langen Einsamkeit das Herz sich wieder müht.

Verfasser: M.B. Hermann

## DAS PIZZAMOBIL



Das Pizzamobil  
Alessandra Bragatto  
Kardinalstraße 32  
86869 Oberostendorf

info@das-pizza-mobil.de  
www.das-pizza-mobil.de  
www.facebook.com/derpizzawagen

Jeden Montag von  
10.30 bis 18.30 Uhr in  
Igling, Unteriglingerstr. 61

Bei telefonischer  
Vorbestellung  
unter 0170 1127718  
keine Wartezeit.

Alles frisch und  
zum Mitnehmen.



### Zäune, Hochbeete, Terrassendielen

- ▶ aus Lärche, Eiche, Fichte
- ▶ gewachsen in unserer Region

Wir beraten Sie gerne.



**HOLZ ROLLMÜHLE**  
Holz Rollmühle GmbH & Co. KG 86859 Igling

Tel. 08248-246 Fax 08248-901101  
www.holz-rollmuehle.de



## Friedensandacht an der Grundschule in Igling

**Frieden** fängt im Kleinen an, nicht nur an unserer Schule, sondern auf der ganzen Welt. Diesen Wunsch haben wir für die Menschen in der Ukraine und für alle in allen Ländern dieser Erde ...

Am Montag, 21.03.2022 feierten die Schüler/innen der Grundschule Igling eine Friedensandacht auf der Schafswiese mit ihren Lehrerinnen und Pfarrer Huber.

Unser Anliegen war, für die Menschen in der Ukraine zu beten und baldigen Frieden zu wünschen. Die Schüler/-innen der 4. Klassen hatten aktuelle Zeitungsartikel zum Kriegsgeschehen mitgebracht. Diese legten sie sichtbar für alle im Kreis auf den Boden und lasen einige Überschriften vor. Eine große Betroffenheit war deutlich zu spüren. Anschließend legten die Kinder der 3. Klassen eine selbst gebastelte, große Träne zu den Zeitungsartikeln. Auf diese haben sie ihre Gedanken, wie es wohl den Kindern im Kriegsgebiet ergeht, aufgeschrieben. Auch diese berührenden Gedanken wurden vorgelesen.



Dazwischen sangen wir die Lieder: „Ja, Gott hat alle Kinder lieb“ und „Frieden wünsch ich dir“.

Pfarrer Huber bat zwei Kinder ein großes Plakat mit einer Pistole aufzudecken, in deren Lauf ein Knoten gemacht worden war. Er trug einige Gedanken zu diesem beeindruckenden Bild vor mit dem Wunsch, alle Waffen so unschädlich zu machen, damit sie kein Unheil und Leid mehr anrichten können. Während der Andacht hielt eine Schülerin die Friedensfahne hoch.

Die Kinder der 2. Klassen hatten Friedensstauben gebastelt, die jetzt in die Mitte gelegt wurden. Sie sollen den Frieden weitertragen und

gleichzeitig unsere Solidarität mit den Menschen in der Ukraine zeigen. Die Kinder aus den 1. Klassen legten ihre vielen Regenbogenbilder mit zu den Friedensstauben. Gott hat einen Bund mit uns Menschen geschlossen und der Regenbogen ist das Symbol dafür. Wir sollen in Freiheit und Frieden leben können und uns dafür einsetzen, dass dies immer und überall Gültigkeit hat. Das kann nur gelingen, wenn wir bei uns selbst anfangen und unsere Mitmenschen mit ihren Stärken und Schwächen akzeptieren und liebevoll bzw. respektvoll miteinander umgehen.



Als Abschluss sangen wir noch einmal das Lied „Frieden wünsch ich dir“ und sprachen gemeinsam ein Friedensgebet. Die Schüler/-innen haben dieses Gebet in Kopie mit nach Hause nehmen können, um es auch dort alleine oder mit ihren Familien zu sprechen.

Die Litfaßsäule für alle aktuellen Themen im Eingangsbereich unserer Schule wurde mit den Beiträgen der Kinder aus der Andacht und weiteren Informationen zur Ukraine gestaltet.

Vielleicht möchten Sie auch auf Zeit ein Teil der Schulgemeinschaft sein und für den Frieden in der Welt beten:

Guter Gott!  
Wir bitten Dich:  
Schenk uns deinen Frieden.  
Frieden den Fernen, Frieden den Nahen.  
Schenk deinen Frieden allen Menschen dieser Erde. Amen.

Text: und Fotos:  
Stefanie Leidel-Krauß

## Biolandgärtnerei Albrecht in Igling

Wir bieten an:

Frisches Gemüse ab Feld und Gewächshaus aus biologischem Eigenanbau. Erweiterung unseres Sortiments durch Zukauf von regionalem Biolandgemüse und Bioobst.

### Öffnungszeiten Gärtnerei:

Montag 16 - 18 Uhr gegenüber dem Sportplatz in Igling

Donnerstags:

Die Bio-Gemüsekiste frei Haus für unsere Iglinger Kunden

Auf folgenden Wochenmärkten finden Sie uns:

Buchloe: Samstag 8 - 12 Uhr

Diessen: Samstag 8 - 13 Uhr

Inning: Donnerst. 14 - 18 Uhr

Kaufering: Freitag 8 - 12 Uhr

Schondorf: Freitag 14 - 18 Uhr

Türkheim: Donnerst. 15 - 18 Uhr

**Bioland**  
ÖKOLOGISCHER LANDBAU

Werner und Annette Albrecht  
Tel. 08248 - 7130

**Liebe Iglinger und Holzhausener, liebe Neubürger, die Geschichte unserer Gemeinde Igling ist in den beiden Dorfchroniken für Ober- und Unterigling und für Holzhausen niedergeschrieben.**

Sie erhalten die Exemplare in der Gemeindeverwaltung – **Neues VG Gebäude.**

Wir freuen uns, wenn Sie sich für unsere Geschichte interessieren.

## Fröhlichkeit bleibt wichtig! Fasching 2022 in der Grundschule Igling

Ja, es ist Krieg in Europa. Kaum zu glauben. Schlimm genug. Ja, auch Corona war und ist immer noch keine einfache Zeit.... im Gegenteil.

Schon die Vorfreude der Schülerinnen und Schüler war dies wert!

"Dürfen wir verkleidet kommen?" und "Dürfen wir uns schminken?"

unter dem Zeichen "Fasching".

So wurden z.B. in der 1b in Deutsch lustige Unsinnssätze geschrieben und witzige Geschichten erzählt. Nach einer Vorstellungsrunde aller Masken in der Klasse wurde die eigene Verkleidung künstlerisch zu Papier gebracht.

Schließlich durften natürlich Spiele, wie „Stocktanz“ oder die „Reise nach Jerusalem“ und lustige Lieder, wie "Mein Hut, der hat drei Ecken" nicht fehlen! Draußen in der Pause ließen sich die Kinder vom Elternbeirat selbstgebackene Amerikaner schmecken....

Ein schöner Tag für alle! Von der Prinzessin über den Zauberer bis hin zur Leopardendame.


Text und Foto: Barbara Zeckai



Wie wichtig sind gerade deshalb Momente der Fröhlichkeit und des Frohsinns, gerade für unsere Kinder! Von daher wurde auch heuer wieder der Fasching an der Grundschule Igling gefeiert, am sog. „Rußigen Freitag“, zwar mit Einschränkungen, aber doch fröhlich und rundum gelungen!

und "Als was kommst du?" waren die entscheidenden Fragen:-)

So begrüßten wir an diesem Tag Piraten, Feen, Clowns, Engel, Cowboys und ganz viele spannende Masken mehr, zur großen Freude der Kinder! In allen Klassen stand zuerst Unterricht auf dem Plan, natürlich bereits



## SOLAR HEISSE

Sonnenstrom und -wärme  
seit 1994

DIE SONNE SCHEINT FÜR ALLE!

Und Sie kaufen immer noch Ihren Strom für 28 Cent?


Mit einer Photovoltaikanlage erzeugen Sie diesen für 12 Cent.

Für den nicht verbrauchten Strom bekommen Sie 12,8 Cent.

Auch ohne Strombatterie erreichen Sie bis zu 36% Eigenverbrauchsabdeckung.

Wir beraten Sie gerne!

Kelvinstraße 3  
86899 Landsberg am Lech  
Tel. 08191-94 43 01



www.solar-heisse.de

Stand September 2014

www.heumi.de  
m 01 72-890 05 90

# ALLES BIO

## HEUMILCH & KÄSE

AUS EIGENER HERSTELLUNG -  
und weitere Bioprodukte aus der Region!






## Heumi's Hof

Iglinger Straße 48 . 86857 Hurlach




## Die vierten Klassen erkundeten Landsberg

Am Mittwoch, den 23. März fuhren wir um Viertel nach acht nach Landsberg ans Bayertor.

Danach haben wir ein Heft für die Stationen bekommen und dann ging es auch schon los.

Alle teilten sich in 2er Gruppen auf. Eine Lehrerin las die Einführung vor. Wir fanden heraus, dass das Bayertor 1425 erbaut wurde. Das Bayertor ist 36m hoch. Es wurde zur Verteidigung und zum Mauerringabschluss genutzt. Das Bayertor diente auch als Hauptzollstelle für den Salz-, Korn- und den Pflasterzoll. Im nachträglich angebauten Torwärterhäuschen wohnte der städtische Zolleinnehmer.

Als nächstes gingen wir die Alte Bergstraße hinunter zur Heilig-Kreuz-Kirche. Die Lehrerin las uns einen Text über die Kirche vor. Wenn man in die Kirche hinein geht und an die Decke blickt, schaut das Kreuz immer zu einem. Die Kirche wurde 1754 erbaut, sie ist also schon 268 Jahre alt. Die schönen Deckenbilder malte Thomas Scheffler.

Als nächstes gingen wir ungefähr 150 Treppenstufen hinunter. Das haben wir alles gezählt.

Gleich darauf liefen wir durch einen Tunnel. Hinter dem Tunnel war dann

das Hexenviertel. Dort wurde früher Leder auf die Balkonbalken gehängt.

Kurze Zeit später gingen wir zum Schmalzturm, der auch Schöner Turm genannt wird. Er hieß Schmalzturm, weil früher unter ihm Schmalz verkauft wurde.

Endlich gingen wir dann zur Eisdiele, das Eis war sehr lecker. Von dort aus liefen wir ein paar Meter nach links und schon standen wir vor dem historischen Rathaus. Dies wurde ein paar Jahre vor der Heilig-Kreuz-Kirche gebaut.

Als nächstes gingen wir dann zur Lechstaustufe am Flößerplatz. Früher wurden dort Nahrungsmittel, Baumaterial und Kleidung transportiert. Fast am Ende gingen wir dann in die Salzgasse. Hier wurde früher Salz gelagert und Salz war früher sehr wertvoll.

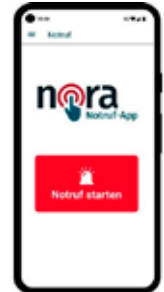
Zum Schluss gingen wir noch zu einem Spielplatz. Das hat Spaß gemacht. Kurze Zeit später kam dann auch schon der Bus und wir sind wieder zur Schule gefahren. Und das war es auch schon.

Für die vierten Klassen  
Clara und Amelie

## Barrierefreier Notruf „nora“

„nora“ ist die offizielle Notruf-App der Bundesländer. Sie wurde insbesondere für Menschen entwickelt, die nicht gut sprechen können,

zum Beispiel wegen einer Sprach- oder Hörbehinderung oder weil sie sich aufgrund mangelnder Deutschkenntnisse am Telefon nicht so gut verständigen können. Grundsätzlich ist „nora“ aber eine App für die gesamte Bevölkerung. Sie ist neben Deutsch auch in englischer Sprache verfügbar.



Jede Person, die sich in Deutschland aufhält, kann „nora“ nutzen und in einer Notsituation schnell Hilfe alarmieren. Dabei helfen Symbole, klare Texte und eine intuitive Nutzerführung.

„nora“ lässt sich auch in Situationen verwenden, in denen der Notruf möglichst unbemerkt bleiben soll. Dafür gibt es in der App für bedrohliche Situationen eine spezielle Funktion.

Quelle: <https://www.polizei-beratung.de/startseite-und-aktionen/aktuelles/detailansicht/nora-app/>

## Puppenspiel Am Schnürl präsentiert



### „Kalif Storch“

ein romantisches Märchen von Wilhelm Hauff  
inszeniert als Marionettenspiel von Helmut Glatz (+)  
für Erwachsene und Kinder ab 6 Jahren

<b>Samstag</b>	<b>14. Mai 2022</b>	<b>15.00 Uhr und 18.30 Uhr</b>
<b>Sonntag</b>	<b>15. Mai 2022</b>	<b>10.00 Uhr (Matinee)</b>
<b>Samstag</b>	<b>21. Mai 2022</b>	<b>15.00 Uhr und 18.30 Uhr</b>
<b>Sonntag</b>	<b>22. Mai 2022</b>	<b>10.00 Uhr (Matinee)</b>
<b>Samstag</b>	<b>28. Mai 2022</b>	<b>15.00 Uhr und 18.30 Uhr</b>

**Dauer:** ca. 90 Minuten incl. Pause  
**Wo:** Theater an der Grundschule Kaufering (TaG)  
Lechfeldstraße 40, 86916 Kaufering  
**Karten:** Vorverkauf ab 11. April 2022  
Spielkiste Kaufering, Kolpingstraße 28, Tel. 08191 964510  
Reisebüro Vivell Landsberg, Hauptplatz 149, Tel. 08191 917412  
**Eintritt:** Kinder 6 EUR und Erwachsene 10 EUR

V.i.S.d.P.: Puppenspiel Am Schnürl e.V. \* [www.amschnuerl.de](http://www.amschnuerl.de) \* [info@amschnuerl.de](mailto:info@amschnuerl.de)



Bester Schutz  
für alles, was dich  
bewegt.



Gerne beraten wir Sie:  
**Zurich Geschäftsstelle**  
**Robert Finck**  
Loibachanger 16  
86859 Igling  
Telefon 08248 9019972



## Piraten überfallen „Iglinger Oberhaupt“

Der rußige Freitag war für Bürgermeister Günter Först wörtlich ein „schwarzer Freitag“.

Kurz nach Dienstbeginn stürmte, mit einem lauten „WIR PIPAPO PIRATEN“ und gezückten Säbeln, eine wilde Horde Piraten sein Büro.



Sie forderte den tags zuvor abhanden gekommenen Piratenschatz zurück.

So einer Schar wilder Seeräuber konnte Bürgermeister Först natürlich nichts entgegensetzen und musste den eroberten Piratenschatz wieder herausrücken.



Zur Piratenbesänftigung gab es eine süße Beigabe dazu.

Vielen Dank Herr Först, dass Sie den Spaß mitgemacht haben.

Die Kinder erzählen heute noch von dem abenteuerlichen Piratentag.

Text und Fotos: Ursula Nahr

## Neue Hochbeete

Die beiden Krippengruppen der Kita Igling durften sich über eine großzügige Spende der VR-Bank freuen. Im Mäuse- und Kükengarten steht nun jeweils ein neues Hochbeet.

Dominik Bek (ein Papa von zwei Kita-Kindern) hat die beiden Beete zusammengebaut.



Im Anschluss daran wurde fleißig gesammelt. Die Kinder sammelten Äste, Laub und Moos für die unterste Schicht. Gemeinsam haben wir befüllt und eingestampft. Das hat den größten Spaß gemacht im Hochbeet zu hüpfen und feste zu stapfen. Schließlich kam noch die Erde darauf und die ersten Erdbeeren wurden gepflanzt.

Nun hoffen wir auf eine reiche Ernte und bedanken uns recht herzlich bei der VR-Bank für die Spende und insbesondere bei Familie Bek und dem Elternbeirat für die tolle Unterstützung!

Text und Foto: Diana Wegener



## Aktion „Saubere Landschaft“

Auch dieses Jahr beteiligten sich die Kindergarten-Gruppen wieder an der Aktion „Saubere Landschaft“. Unter diesem Motto waren die Kinder im Dorf und in der Natur unterwegs, um diese von Plastik, Papier und Restmüll zu befreien. Sie staunten nicht schlecht, wie viel Müll alleine schon vor unserer Kita-Türe zu finden war. Die Tüten waren rasch gefüllt.



Unsere Vorschulkinder sind beispielsweise neuerdings mit Orden ausgezeichnete Umweltdetektive, die auf dem Weg in die Wald-Vorschule den Müll am Wegesrand im Bollerwagen eifrig einsammeln.



Ein herzliches Dankeschön an alle kleinen und großen fleißigen Helfer für ihren Einsatz.

Text Hanne Koller  
Fotos: Kathrin Zech-Korzonek



**Gelb lockt allerlei Gäste an**  
Fotos: Gerhard Schurr

## Die Musikkapelle Holzhausen e.V. bittet um weitere Unterstützung mit Altpapierspenden

Die Pandemie stellt uns alle immer noch vor große Herausforderungen und Aufgaben.

Wenn auch im Verhältnis zu vielen anderen aktuellen Geschehnissen nicht vordringlich wichtig – für einen gemeinnützigen Verein jedoch bedeutsam – müssen viele Vereine auf gewohnte Wege der Gewinnung von Einnahmen verzichten.

Umso mehr freut es uns, dass uns einige Bürger mit der Spende des Altpapiers im Ortsteil Holzhausen auch in den vergangenen beiden Jahren unterstützt haben. Ein herzliches „Vergelt’s Gott“ hierfür.

Weil anzunehmen ist, dass die Pandemie andauern wird und Auftritte und Veranstaltungen fürs Erste verständlicherweise nach wie vor nur unter Vorbehalt und vermutlich in geringerem Umfang stattfinden werden können, bitten wir um Ihre und Eure weitere Unterstützung.

Wir würden uns mehr als freuen, wenn Sie und auch Ihre Nachbarn oder Freunde aus Holzhausen uns nach wie vor die nicht mehr benötigten Zeitungen, Kataloge und Prospekte alle zwei Monate spendeten.

Sie unterstützen damit nachhaltig ein bayerisches Kulturgut und gelebte Tradition vor Ort!

Unsere nächsten Sammeltermine (nur im Ortsteil Holzhausen – siehe auch Abfuhrkalender des Landkreises Landsberg am Lech):

**07.05.2022, 02.07.2022, 03.09.2022, 12.11.2022.**

Vielen herzlichen Dank!  
Thomas Söldner – Vorstand Strategie MK Holzhausen

### Neuer Termin für das Frühjahrskonzert der Musikkapelle Holzhausen

Das für 02.04.22 geplante Frühjahrskonzert der Musikkapelle Holzhausen ist ja coronabedingt bereits abgesagt. Als neuer Termin ins Auge gefasst wurde nun das Wochenende 23./24.07.2022. Der genaue Termin wird rechtzeitig bekannt gegeben.

Thomas Söldner - Vorstand Strategie MK Holzhausen

## Muffins für die Ukraine

Zu einer spontanen Spendenaktion für die Ukraine entschlossen sich die beiden Freundinnen Veronika Lingenauer und Sophia Böck.

Mit viel Liebe backten die beiden Mädchen in ihrer Freizeit Schokomuffins und verteilten sie gegen eine freiwillige Spende an die Holzhausener Bürger.



Diese zeigten sich großzügig und so konnten die Mädchen den stolzen Betrag von 164,45 EUR erzielen. Das Geld wurde gespendet an den Malteser Hilfsdienst e.V., Stichwort: „Ukraine-Hilfe“.

Text und Foto: Brigitte Böck

## GOLF EINFACH MAL AUSPROBIEREN - AM GOLFERLEBNISTAG

# Open



GOLFCLUB  
SCHLOSS IGLING


im Golfclub Schloss Igling e.V.  
am 22.05.2022 von 11-17:00 Uhr



**Kostenlose Teilnahme ohne Anmeldung!**

Wir laden Sie herzlich zu unserem Golferlebnistag ein.

Erleben Sie die Faszination Golf auf dem malerischen 9-Loch Golfplatz Schloss Igling bei Landsberg am Lech.

- Material stellen wir zur Verfügung.
- Unser Trainer und Mitglieder betreuen Sie und zeigen Ihnen die Grundtechniken.
- Anschließend können Sie gemeinsam mit unseren Mitgliedern eine kleine Proberunde auf dem Platz spielen.
- Die Schlossstuben sind geöffnet. Für kleine Erfrischungen sorgen unsere Mitglieder.

 [golfclub-igling.de](mailto:golfclub-igling.de)  
 (08248) 18 93

 [info@golfclub-igling.de](mailto:info@golfclub-igling.de)  
 Schloss Igling 3  
86859 Igling



## Feierabend Radeltour

Jeder, der die Heimat liebt  
und weiß, was die ihm Schönes gibt,  
der nutze die Gunst der Stunde  
und radle mit bei der Feierabend-Runde.

So laden wir Euch alle ein,  
jeden **ersten Freitag im Monat** dabei zu sein.

Wir starten die ca. 25 Kilometer – Touren jeweils um 18.00 Uhr  
am **Radler-Stadel** und beenden sie mit einer gemütlichen Einkehr.  
Somit für alle, die etwas Bewegung, Entspannung und Geselligkeit  
suchen bestens geeignet.

Die Termine zur Übersicht:

**6. Mai / 3. Juni / 1. Juli / 5. August / 2. September / Mo. 3. Oktober**

Bei evtl. schlechter Witterung wird die Tour am zweiten Freitag im Monat nachgeholt.

Über Eure Beteiligung freut sich sehr:  
**Der Radfahrerverein „Wanderer“ Igling e.V.**



Text und Foto: Andrea Wetzl

## Wir wandern auf dem Jakobsweg



Wie bereits angekündigt, organisiert die Pfarreiengemeinschaft Igling wieder eine Wanderung auf dem Jakobsweg. Es

ist dann mittlerweile die 13. Wanderung.

Wir hoffen sehr, dass es uns diesmal gelingt, mit Euch zusammen unterwegs zu sein und dass uns Corona nicht wieder daran hindert.

Wann:  
Samstag, 14. Mai 2022

Wer:  
Alle, die gerne mitwandern wollen  
Wohin:

Start: in Willmatshofen, an der Pfarrkirche St. Vitus

Ziel:  
Wallfahrtsort Maria Vesperbild mit Besichtigung der Grotte, einer Kirchenführung und anschließendem Abendessen.

Abfahrt:  
08.30 Uhr Igling, Unteriglinger Straße, Höhe Kirche mit dem Bus.

Rückkehr:  
ca. 18.00 Uhr

Anmeldung:  
bis 07. Mai 2022 im Pfarrbüro Igling, oder bei Theo Rid, Römerstr. 13, Igling.

Kosten:  
der Fahrpreis von 18,00 Euro p. P. (Kinder frei) ist bei der Anmeldung einzubezahlen.

Sonstiges:

- Für die Wanderung sind leichte Wanderschuhe ideal sowie ein kleiner Rucksack o. ä. mit ausreichend Brotzeit, Getränke, evtl. Wechselwäsche/Regenbekleidung je nach Witterung.

- Bei der Strecke selbst handelt es sich um eine angenehme Tour mit ein paar leichten Steigungen, die durch alle bewältigt werden können.

- Unterwegs werden wir mehrere von Diakon Thomas Knill vorberei-

tete besinnliche Stationen, sowie einige Pausen einlegen, um Körper und Geist wieder in Einklang zu bringen.

- Auf /während der Wanderung gibt es keine Einkehrmöglichkeit in ein Cafe oder eine Gaststätte, deshalb ausreichend Brotzeit mitnehmen

Ansonsten freuen wir uns über gutes Wanderwetter.

Bitte achtet auch darauf, dass wir zum Zeitpunkt der Wanderung die gültigen Coronaregeln einhalten müssen. Vielen Dank.

Die Organisatoren Martina Klaus und Theo Rid

rb-singoldtal.de/nassenwang

SPENDEN-AKTION für ein neues Zuhause

**Wir lassen Ihre Wohnträume wahr werden.**

Morgen kann kommen.  
Wir machen den Weg frei.

Heute ein Grundstück, Morgen mein Zuhause.

"Am Nassenwang"

nassenwang@rb-singoldtal.de

Raiffeisenbank Singoldtal eG

**EMS-TRAINING**  
– Das Personaltraining der Zukunft



**JETZT**  
gratis\* testen!  
Termin vereinbaren  
und Coupon mitbringen.  
\* statt 29,90 €  
(pro Pers. nur 1 Coupon einlösbar)

Mit der hochmodernen EISKABINE  
zu einem neuen Lebensgefühl



**JETZT**  
testen für 35 €\*!  
Termin vereinbaren  
und Coupon mitbringen.  
\* statt 49,90 €  
(pro Pers. nur 1 Coupon einlösbar)

**FIT IN 15 MINUTEN!**

- ✓ 5 x schnellerer Muskelaufbau
- ✓ 18 x höhere Fettverbrennung
- ✓ Optimales Rückentraining
- ✓ Ideales Beckenbodentraining

**SCHNELL · EFFEKTIV**  
**GESUND · SCHÖN**

EMS KÄLTETHERAPIE MASSAGEN  
**personalfit RK**  
im Zendo Vital- &  
Gesundheitszentrum  
Kolpingstraße 54  
8696 Kaufering  
Tel. 0160 92634601  
info@personalfit-rk.de  
[www.personalfit-rk.de](http://www.personalfit-rk.de)

**Das coolste Erlebnis**  
im Landkreis Landsberg

- ✓ Bei Schmerzen an Muskeln, Sehnen, Gelenken
- ✓ Bei Rheuma, Fibromyalgie,
- ✓ Besserer Stoffwechsel
- ✓ Leistungssteigerung
- ✓ Höhere Fettverbrennung
- ✓ Entzündungen

In nur 3 Minuten!

**Maibaumaufstellung in Oberigling**

Dieses Jahr ist es in Oberigling wieder soweit!  
Der Radfahrerverein lädt alle Bürgerinnen und Bürger recht herzlich ein zur Maibaumaufstellung. Beginn ist am 1. Mai ab 13.00 Uhr.  
Da bei Redaktionsschluss die Corona-Lage noch nicht absehbar war, entnehmen Sie den genauen Ablauf bitte den Anschlägen.



Text und Foto: Andrea Wetzel



**Steuererklärung? Wir machen das.**

**Arbeitnehmer und Rentner:**  
Als Einkommensteuer-Experte bin ich für Sie da.

Vereinigte Lohnsteuerhilfe e.V. – wir beraten Mitglieder im Rahmen von § 4 Nr. 11 StBerG.

**Vereinbaren Sie einen Termin!**  
Gerne berate ich Sie  
auch bei Ihnen zu Hause

Beratungsstelle  
Juliane Plußsollner  
Teilweg 1  
86862 Großkitzighofen  
Telefon: 08248 902 7936  
Juliane.Plussollner@vlh.de

[www.vlh.de](http://www.vlh.de)



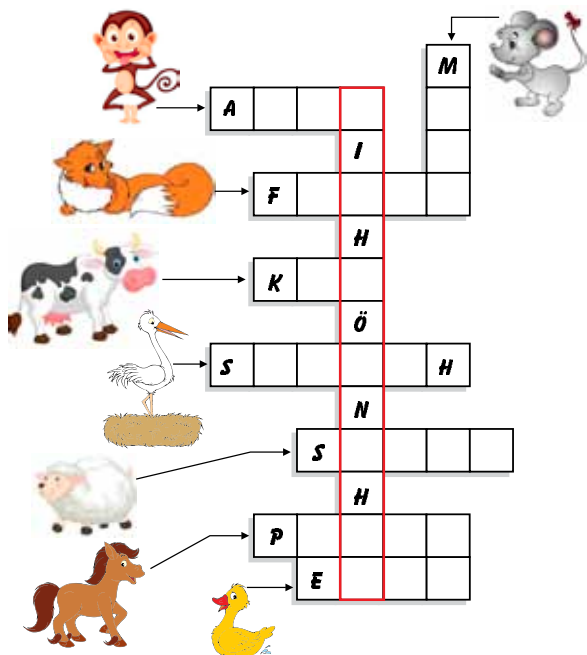
## Maxis Buchstabenschlange

Kannst du diese Buchstabenschlange enträtseln? Wie lautet der Satz, wenn du die einzelnen Wörter richtig voneinander trennst?



## KREUZWORTRÄTSEL

FÜR VORSCHULKINDER

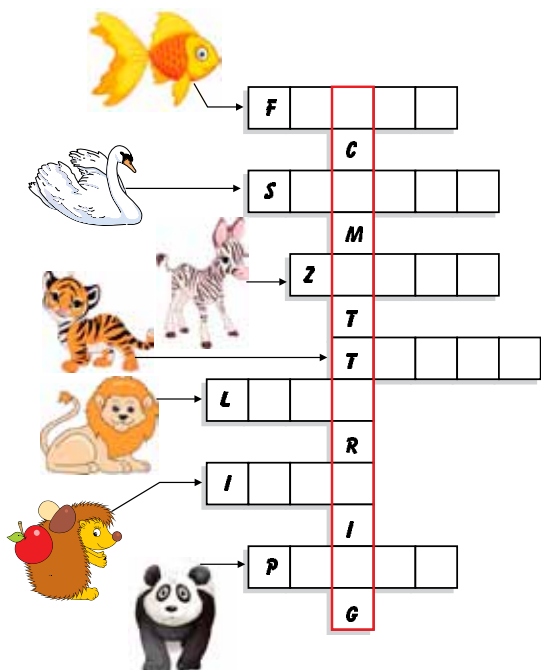


„Stellt euch vor, ihr habt 5 Münzen in der Tasche und 3 davon fallen heraus. Was habt ihr dann?“  
Kurze Rechenpause, dann: „Ein Loch in der Tasche“.

Maxi trifft seinen Freund Noah auf der Straße. „Hallo Noah, wie heißt eigentlich Dein neuer Hund?“ Noah antwortet: „Keine Ahnung, er will es mir nicht sagen.“

## KREUZWORTRÄTSEL

FÜR VORSCHULKINDER



Steht ein Schwein vor einer Steckdose und grunzt freundlich. „Na mein Freund, wer hat dich denn eingemauert?“

Ein Pfarrer ärgert sich, weil jemand jeden Tag Kirschen von seinem Baum klaubt. Eines Tages wird es ihm zu bunt und er hängt ein großes Schild an den Baum: „Gott sieht alles!“ Am nächsten Morgen klebt ein Zettel daran: „Aber er petzt nicht.“

„Welcher Vogel baut kein Nest?“  
Madita meldet sich: „Der Kuckuck“  
Daraufhin der Lehrer: „Wieso denn das?“  
„Na, weil er in einer Uhr wohnt.“



## NEUES aus der BÜCHEREI

### In unserer Bücherei finden Sie folgende Zeitschriften:

- GartenFlora - gärtnern, erleben und genießen
- Landlust - Die schönsten Seiten des Landlebens
- die Allgäuerin
- TEST - Stiftung Warentest
- ÖKOTEST
- Vital - Welcome to Wellness
- Naturapotheke
- Ratgeber - Frau und Familie
- Lecker
- Essen&Trinken für jeden Tag
- Meine Familie & ich - die besten Rezepte der Saison
- mein Zaubertopf - Rezepte für Thermomix
- Thermomix von Vorwerk
- Mixx - das Beste aus dem Thermomix
- GEO - Die Welt mit anderen Augen sehen
- Wohnidee

### Auswahl der Neuerscheinungen in unserer Bücherei:

#### Schöne Literatur:

**Schreib oder stirb** – Fitzek/Beisenherz, **Die Toten im Nebel (Nordlichtserie)** – Anette Hinrichs, **Affenhitze** – Klüpfel/Kobr, **Null gleich eins** – Arne Dahl, **Hohe Wogen** – Nicola Förg, **Was im verborgenen ruht** – Elizabeth George, **Die Heldin reist** – Doris Dörrie, **Morgen kann kommen** – Ildikó von Kürthy, **Der Friesenhof** – Fenja Lüders, **Heimvorteil** – Susanne Fröhlich u.v.m.

**Sachbuch: Leichte E-Bike-Touren in Oberbayern, Schmerzfreie Hüfte**

**Kinder: Was Neues ist nicht schwer, Herr Bär; Dr. Brumm auf dem Ponyhof; Hase Hibiskus und das grausige Gruseln; Wimmelbuch: Mein Augsburger Zoo**

#### **Bücherei Igling**

Unteriglinger Str. 37  
Rückgebäude Pfarrhof  
E-Mail:  
gemeindebuecherei.igling@mail.de  
Sabine Roming-Behr

#### **Öffnungszeiten:**

Montag, Mittwoch und Samstag:  
von **17-18 Uhr**

## Eltern- bildungs- programm



Familien im Landkreis Landsberg) und einer Vernetzung aller Fachleute rund um Babys und Kleinkinder .

Eine Anmeldung zu den Bausteinen ist nicht erforderlich, Kinder können mitgebracht werden, allerdings gibt es keine Kinderbetreuung.

Ersteltern aus dem Landkreis erhalten für den Besuch der Bausteine einen Bonus in Höhe von 20 Euro. Erfahrene Referenten bieten die Bausteine in einer Mischung aus Theorie und Praxis in Landsberg und Kaufeuring an.

Das Landsberger Eltern-ABC ist ein Elternbildungsprogramm für Mütter und Väter im Landkreis Landsberg, die ihr erstes Kind erwarten.

Es begleitet sie bis ins sechste Lebensjahr ihres Kindes mit verschiedenen Kursbausteinen und Vorträgen, der Familienfibel (Ein Verzeichnis aller wichtigen Adressen für

#### **Termine:**

Montag, 2. Mai, 19.30 Uhr, AOK Landsberg, Waitzinger Wiese 1, 4. Stock (Aufzug)

**Baustein 13 „Die Kunst, zuzuhören und miteinander zu reden“ (2 bis 3 Jahre)**

Montag, 9. Mai, 19.30 Uhr, AOK Landsberg, Waitzinger Wiese 1, 4. Stock (Aufzug)

**Baustein 1a “Wir werden Eltern!” (Während der Schwangerschaft)**

Dienstag, 10. Mai, 19.30 Uhr, Lechsporthalle (Lechstraße, Eingang Nord in Richtung Ignaz-Kögler-Gymnasium)

**Baustein 10 “Von Person zu Persönlichkeit” (1 bis 2 Jahre)**

Montag, 16. Mai, 19.30 Uhr, kleiner Sitzungssaal Landratsamt Landsberg, von-Kühlmann-Straße (Eingang auf der Rückseite)  
„Großeltern heute“

Mittwoch, 18. Mai, 19.30 Uhr, HPT1 Landsberg, Hopfengartenstr. 2  
„Und Action! Bewegung für die Kleinsten“

Montag, 23. Mai, 19.30 Uhr, AOK Landsberg, Waitzinger W. 1, 4. Stock  
**Baustein 7 “Erste Schritte ohne Kind” (6 bis 18 Monate)**

Montag, 20. Juni, 19.30 Uhr, AOK Landsberg, Waitzinger W. 1, 4. Stock  
**Baustein 1b „Schwangerschaft, Geburt und EINFACH stillen“ (Vor der Geburt)**

Dienstag, 28. Juni, 19.30 Uhr, Lechsporthalle (Lechstraße, Eingang Nord in Richtung Ignaz-Kögler-Gymnasium)

**Baustein 16 “Krisen und Konflikte als Herausforderung meistern”**

Bitte informieren Sie sich jeweils rechtzeitig über die Website [www.landsberger-eltern-abc.de](http://www.landsberger-eltern-abc.de).

Dort können Sie auch den wöchentlichen Newsletter mit allen Terminen und Neuigkeiten abonnieren.

**Müllabfuhr Restmüll**

Dienstag 03., 17. und 31. Mai  
Dienstag 14. und 28. Juni

**Müllabfuhr Biotonne**

Dienstag 10. und 24. Mai  
Mittwoch 08. und Dienst. 21. Juni

**Gelbe Tonne**

Freitag 06. Mai  
Freitag 03. Juni

Verantwortlich: Fa. Kühl Recycling,  
Service-Tel. 0800 - 40 200 40,  
LL.GelbeTonne@kuehl-gruppe.de

**Blaue Papiertonne**

Mittwoch 04. Mai  
Mittwoch 01. und 29. Juni

**Wertstoffhof Igling**

(südlich der Bahnlinie)

**Di. von 10.00 – 12.00 Uhr**

**Do. (SZ) von 17.00 – 19.00 Uhr**

**Do. (WZ) von 10.00 – 12.00 Uhr**

**Sa. von 11.00 – 14.00 Uhr (NEU)**

(WZ - Winterzeit, SZ - Sommerzeit)

Annahme: Glas, Papier u. Pappe, Grün- u. Gartenabfälle, Schrott (kein Elektronik-) jedoch Trocken-Batterien, Speisefette/-Öle, Altkleider und Schuhe (auch am Feuerwehrhaus).

**Wertstoffhof Holzhausen**

(Bachstraße, südlicher Teil)

**Mi. (SZ) von 15.00 – 17.00 Uhr**

**Sa. (SZ) von 14.00 – 16.00 Uhr**

**Sa. (WZ) von 14.00 – 16.00 Uhr**

(WZ - Winterzeit, SZ - Sommerzeit)

Annahme: nur Grünschnitt und Glas

**Abfallwirtschaftszentrum Hofstetten**

**Mo. - Fr. von 8.00 - 12.00 Uhr**

**und von 13.00 - 16.00 Uhr**

**Do. von 13.00 - 18.00 Uhr**

**Sa. von 8.00 - 16.00 Uhr**

Rückfragen Telefon-Nr. 08196 / 99 92 37,

Herr Grötz und Herr Ressel. Annahme:

Wertstoffe, Sperrmüll, Problemabfälle,

Gartenabfälle. / Nicht angenommen

werden: Autowracks, Fahrzeugteile,

Altreifen, Altöl, Bauschutt.

**Recyclinghof Kaufering**

**Mo. u. Mi. von 13.30 - 16.00 Uhr**

**Di./Do./Fr. von 13.30 - 18.00 Uhr**

**Sa. von 9.00 - 16.00 Uhr**

**Tel. 08191-129 1486**

Annahme: Glas, Papier u. Pappe,

Elektronikschrott, Kfz- u. Trocken-Batterien,

Speisefette/-Öle, Kühlgeräte, Flachglas,

Grüngut, Toner-/Tintenpatronen, Altkleider,

Schrott, jedoch kein Sperrmüll u. Altholz.

**Kompostplatz Kaufering**

Öffnungszeiten wie Recyclinghof  
Kaufering, zusätzlich von März - Nov.:

**Mo. - Fr. von 09.00 - 12.00 Uhr**

(jedoch nur Grüngutannahme)

Telefon-Nr. 08193 / 99 811 28

Quelle: Homepage Landsratsamt

Landsberg am Lech, Abfallwirtschaft

**Altpapier**

Sammlung der Vereine

**Musikkapelle Holzhausen am Sa., den 07. Mai**

Zeitungen, Illustrierte, Prospekte, etc. gut sichtbar bis **10.00 Uhr** am Straßenrand bereitlegen. Die Erlöse der Sammlung kommen der **Jugendarbeit** der Musikkapelle Holzhausen zugute.

**Sportverein Igling****am Sa., den 21. Mai**

Zeitungen, Illustrierte, Prospekte, etc. gut sichtbar bis **8.30 Uhr** am Straßenrand bereitlegen. Die Erlöse der Sammlung kommen der **Jugendarbeit** des SVI zugute.

**Problemstoffsammlung**

erst wieder im September

**Krisendienst Psychiatrie**

**0800 / 655 3000**

**24 Stunden Soforthilfe bei seelischen Krisen**

Alle Dorfblatt-Ausgaben gibt's zum Nachlesen unter

**<https://www.igling.de/gemeinde/s-dorfblatt/>**

Die Protokolle der Gemeinderatssitzungen finden Sie unter

**<https://www.igling.de/verwaltung/politik/sitzungen-gemeinderat/>**

LEW 24-Stunden-  
**Störungshotline**

**Tel.: 0800 539 638 0**

Lechwerke AG, 86150 Augsburg

**Defekte Straßenleuchten  
melden**

**Tel.: 08241 5002 387**

Lechwerke AG, 86150 Augsburg

**Hilfetelefon**

**Gewalt gegen Frauen**

Unter Tel. 08000 116 016 erhalten en, die von Gewalt betroffen sind, rund um die Uhr anonym und vertraulich Hilfe.

Quelle: Bundesamt für Familie und zivilgesellschaftliche Aufgaben.

**Schulferien Bayern**

Quelle: [www.schulferien.org](http://www.schulferien.org)

**Pfingstferien:**

**07.06 - 18.06.**

**Ferienbetreuung in der  
Grundschule Igling:**

Die aktuellen Termine werden auf der Homepage der Grundschule Igling bekannt gegeben.



**Sonnen-  
untergang bei  
der Kirche in  
Unterigling**

Foto: Thomas  
Kuzmic



Frühling in Igling  
Fotos: Gerhard Schurr

Mich kann man mieten!

# Kühlkasterl

## KÜHLSCHRANK ZU KLEIN?

Dann ist unser „Kühlkasterl“ für Ihre Feier genau das Richtige.

Passt in fast jeden Garten und kann optional auch gleich mit dem ausgezeichneten Holzhauser Landbier geliefert werden.

Robert Egner  
Tel. 0172-822 32 96 | [Kuehlkasterl@web.de](mailto:Kuehlkasterl@web.de)



### Tägliches Handwerk

Jede Filiale sowie jedes Café & Cocktailbar trägt unsere Handschrift und wird 7 Tage/ Woche mit frischen Backwaren beliefert. Unsere Produkte backen wir mit eigenen Rezepturen und Natursauerteigen. Wir stehen für Ehrlichkeit, reines Backen und verwenden nur beste und auserwählte Rohstoffe für unsere Produkte. Das riecht und schmeckt man auch!

### Frühstücksdienst direkt an ihre Haustüre

Wir liefern jeden **Samstag in Igling, Erpfting und Holzhausen** ihr Frühstück direkt an die Haustür. So geht's: Einfach Formular anfordern, ausfüllen, zurück schicken und ihr Frühstück kommt ganz bequem und ohne Stress an Ihre Haustüre.



### Ihre Wünsche

Gerne erfüllen wir ihren persönlichen Wunsch und freuen uns über neue Anregungen. Wir backen & belegen Ihre XXL-Partybreze und zaubern die passende Motivtorte für einen besonderen Anlass.

### Ihr Landbäckerei Immel Team aus Untermeitingen

Telefon: 08232/2741

Fax: 08232/78800

E-Mail: [bestellung@landbaeckerei-immel.de](mailto:bestellung@landbaeckerei-immel.de)

[www.landbaeckerei-immel.de](http://www.landbaeckerei-immel.de)



Frühling in Igling  
Fotos: Gerhard Schurr

## Mai Veranstaltungen

	Wo
01. Maibaumaufst. „Radfahrerverein Wanderer“	Maibaum Oberigling
06. Monatsvers. Imkerverein 19:30 Uhr	Hotel Rid
06. Feierabend-Radtour „Wanderer“ 18:00 Uhr	Radlerstadel
07. Pflanzenbörse / Garten-Flohmarkt	Gasthof Lamm
10. Vortr. „Lebensmittel retten“, 19:30 Uhr	Gasthof Lamm, Jugendr.
11. Vater- /Muttertagsfeier Sen.club 14:00 Uhr	Fischer's Restauration
13. Mitgliederversammlung SV Igling	Sportheim Igling
14. Jakobswegwanderung Pfarrgemeinderat Igling	Kindertagesstätte Igling
21. Familienfest Kindertagesstätte Igling	Kindertagesstätte Igling
20. Gen.versammlung Faschingsverein	Fischer's Restauration
21. Altpapiersammlung SV Igling	Igling
26. Reservistenfest Res.kameradschaft Igling	Benno's Stadl

## Juni Veranstaltungen

	Wo
03. Monatsversammlung Imkerverein 19:30 Uhr	Hotel Rid
03. Feierabend-Radtour „Wanderer“ 18:00 Uhr	Radlerstadel
05. Redaktionsschluss Dorfblatt Juli/August	
08. Ausflug Seniorenclub Igling	gemäß Aushang
16. Fronleichnam Pfarrei Igling	
23. Jahreshauptvers.Gartenfreunde	Gasthof Lamm
26. Patrozinium Unterigling Pfarrei Igling	Pfarrkirche Unterigling

## COVID-19 Informationen

**Hotline:** Tel. **08191 129-1680**, Montag - Freitag  
**Testzentrum:** Tel. **08191 129-1770**, Montag bis Freitag  
**Impfzentrum:** Tel. **08191 129-1870**, Dienstag bis Samstag  
 Neueste Infos immer unter:  
<https://www.landkreis-landsberg.de/aktuelles/fragen-antworten-zu-corona/>

## Informationen zu UKRAINE-Flüchtlingen

<https://www.landkreis-landsberg.de/aktuelles/fluechtlinge-aus-der-ukraine/>

## Öffnungs- und Sprechzeiten

(SZ = Sommerzeit, WZ = Winterzeit)

### VG Igling

Mo. bis Fr. 8:00 - 12:00 Uhr,  
 Mo. 14:00 - 16:00 Uhr, Do. 14:00 -  
 18:00 Uhr, oder nach Vereinbarung

### Pfarrbüro

Tel.: 08248 / 886 Fax: 901871  
 Di. 09:00 - 12:00 Uhr  
 Di. u. Do. 15:00 - 18:00 Uhr  
 Pfarrhof Oberigling, Pfarrgasse 2  
 Mail: [pg.igling@bistum-augsburg.de](mailto:pg.igling@bistum-augsburg.de)

### Hausärzteezentrum Kaufering

Theodor-Heuss-Str.2  
 mit Filialpraxis Igling,  
 Tel. **08191 / 96 94 80**,  
 Sprechzeiten Kaufering: siehe  
[www.hausaerzteezentrum-kauferring.de](http://www.hausaerzteezentrum-kauferring.de)  
 Sprechzeiten Igling (Tel. **08248 300**):  
**Mo. 8 - 13 Uhr (Dr. Lingenauber)**  
**Di. 8 - 11 Uhr und**  
**Do. 8 - 12 Uhr (Florian Müller)**

### Gemeindebücherei

Mo., Mi. u. Sa. 17 - 18 Uhr (SZ)  
 bzw. 16 - 17 Uhr (WZ)

### Post-Service Igling

**Getränkemarkt Ruck-Zuck**  
 Oberiglingerstr. 6  
 Tel. 08248 / 88 84 991  
**Mo., Di., Do., Fr. 8 Uhr - 13 Uhr**  
**und 14 Uhr - 18 Uhr**  
**Mi., Sa. von 8 Uhr - 13 Uhr**  
[info@getraenke-ruckzuck.de](mailto:info@getraenke-ruckzuck.de)

### Tierärzte Igling

**Bolko Zencominierski**  
 Tel. 08248 / 2 90  
 offene Sprechstunde:  
**Mo. - Fr. 11:30 - 12:30 Uhr**  
**und 18:00 - 19:00 Uhr**  
**Mi 11.30 - 12.30 Uhr**  
**Sa. 11:00 - 12.00 Uhr**

## Notrufnummern

### Notruf: 112

für Feuerwehr und Notarzt

### Polizei: 110

**Polizeidienststelle Landsberg**  
 08191 / 93 20

**Apotheken-Notdienst:** Tag und  
 Nacht Festnetz 0800 00 22 833

### Krankentransporte:

08141 / 19 222

### Giftnotruf: 089 / 19 24 0

beratend und für Notfälle

### Krankenhäuser / Kliniken:

*Landsberg* 08191 / 333-0  
*Buchloe* 08241 / 504-0  
*Schwabmünchen* 08232 / 5080

### Allgemeine Ärztliche KVB-Bereitschaftspraxis am Klinikum Landsberg

Bgm.-Dr.-Hartmann-Straße 58  
 86899 Landsberg am Lech  
**Bereitschaftsdienst: Tel. 116 117**  
**Mo, Di, Do: 18 - 21 Uhr**  
**Mi, Fr: 16 - 21 Uhr**  
**Sa, So, Feiertage: 09 - 21 Uhr**

### Kinder- und Jugendärztliche Bereitschaftspraxis am Klinikum Landsberg

Telefon: 08191 / 98 55 192  
**Sa., So., Feiertage: 09 - 12 Uhr**  
**und 17 - 19 Uhr**

**Abgabeschluss** für die Ausgabe  
 Juli / August 2022 ist der

**05. Juni 2022**

E-Mail Adresse:

[dorfblatt@igling.de](mailto:dorfblatt@igling.de)

Alle Redaktionsverantwortlichen  
 (siehe Impressum) nehmen Beiträge  
 auch „formlos“ entgegen.

## IMPRESSUM:

Informationsblatt der Gemeinde Igling. Herausgeber  
 (v.i.S.d.P.): Verantwortlich für die amtlichen  
 Mitteilungen: 1. Bgm. Günter Först

Redaktion: Joachim Drechsel, Jutta Engl, Isabel Fabig,  
 Rudi Jehle, Wally Klaus, Elisabeth Rid (geb. Zink),  
 Fritz Scherer, Peter Schmeller, Maria Sedelmayr

's Dorfblatt erscheint alle 2 Monate, Auflage 1200 St.

Anschrift der Gemeinde Igling:

Donnersbergstr. 1, 86859 Igling

Tel.: 08248 / 96 97 0

email: [info@igling.de](mailto:info@igling.de)

Homepage: <http://www.igling.de>

Druck: aloe GmbH

Veröffentlichte Beiträge Dritter (z.B. von Vereinen, Or-  
 ganisationen oder Privatpersonen) geben grundsätz-  
 lich die Meinung der Verfasser wieder. Bitte haben  
 Sie Verständnis, dass wir uns Gestaltung, Korrekturen  
 und Kürzungen vorbehalten.

